



Montgermont

# Autour de la Motte

N° 174 - juin 2019

**La centralité, un enjeu  
économique et écologique**



# Agenda

## 4 au 19 juin

### ■ Le Gué d'Olivet

Expositions et représentations de fin d'année

Espace Évasion (Plus d'infos page 14)

## 4, 11 et 25 juin

### ■ Les Bons Amis

Randonnées pédestres

Parking de l'église, départ 14h

Petite marche 1h15 ou grande marche 2h

## 7, 14, 21 et 28 juin

### ■ Les Bons Amis

Gymnastique préventive santé

Salle Houat - 11h à 12h

## Dimanche 9 juin

### ■ Basket

Finale de coupe de Bretagne SM2

Plus d'infos page 10

## Mercredi 12 juin

### ■ Les Bons Amis

Fête de GéMouv 35

## Jeudi 13 juin

### ■ La dictée des Bons Amis

Salle Hoëdic - 9h30

## Jeudi 13 juin

### ■ Opéra

Retransmission en direct sur grand écran de l'opéra "le Vaisseau fantôme" de Wagner

Jardin Henri Le Polotec - 20h

Plus d'infos page 12

## Vendredi 14 juin

■ Réunion d'information "Programme Nutrition Santé des Seniors"

Cette conférence gratuite vous présentera également les ateliers nutrition mis en place en septembre par la Maison Helena, le Clic Noroît et la Maison de la nutrition et du diabète et du risque vasculaire (cycle de 6 séances du 10/09 au 29/10)  
À la Maison Helena - 14h15

## Samedi 15 juin

■ Atelier nichoir - annulé

L'atelier nichoir du 15 juin est reporté au jeudi 3 octobre.

## Mardi 18 juin

■ Les Bons Amis

Journée détente à l'étang de Trémelin

## Jeudi 20 juin

■ Concert des Gospel Friends

Église de Montgermont - 20h30

8€ > Gratuit pour les moins de 16 ans

Plus d'infos page 14

## Vendredi 21 juin

■ Fête des TAP

15h45 à 18h30

Plus d'infos page 8

## Dimanche 23 juin

■ Projection

Diffusion du film réalisé lors des représentations de l'opéra de Roméo et Juliette aux Couvent des Jacobins.

Durée : 1h20. Tous publics. Gratuit  
Salle Yves Montand - 17h30

## Dimanche 30 juin

■ Troll de Course

Départ 9h30 rue Alain Colas

Découvrez le parcours et les différents obstacles page 11

## État civil

### Décès

Daniel Beurel 19 avril

### Naissances

Time Mazoumoka 29 avril

Cassie Legros 8 mai



## Travaux

### (Déclarations de travaux et permis de construire acceptés)

Dès que vous envisagez des travaux sur votre propriété, il est bien souvent nécessaire de déposer une déclaration préalable décrivant le projet et respectant les règlements d'urbanisme. Renseignez-vous en mairie avant d'entreprendre vos travaux, vous éviterez ainsi tout contentieux ou refus. Les remplacements, modifications ou créations de clôtures nécessitent également une déclaration préalable.

#### Patrick Amable

1 rue du Champ Moulin

Création d'un balcon, remplacement menuiseries

#### Frédéric Chesnay

6 allée du Puits

Pose fenêtre de toit

#### Olivier Calligaris

21 la Thébaudière

Modification façade et pose fenêtre de toit

Distribution : Le Gué d'Olivet - Juin 2019 - N°174 - Bulletin mensuel - Directrice de la publication : Brigitte Le Men, Maire - Responsable de la publication : Pascale Besnard, adjointe à la communication. Ont contribué à ce numéro : les services de la mairie, les élus concernés par les articles, les Francas, l'école Notre Dame, les associations montgermontaises (BCM, MVBC, Comité des fêtes, Bons Amis, Gué d'Olivet, Gospel Friends, Francas). Comité de relecture : J. Bras, M-M. Jacob, A. Daufin, J-Y. Quélenec (sauf édito, ajouts et modifications de dernière minute). Mairie - Place Jane Beusnel 35760 Montgermont 02 99 68 83 88 // mairie@ville-montgermont.fr // ville-montgermont.fr // Réalisation : Service communication - S. Duchemin // Crédit images : www.freepik.com // Imprimé par Le Chat Noir (Saint Jacques de la Lande) - N° ISSN1285-2587

# SOMMAIRE

## ■ DOSSIER

- La centralité, un enjeu économique et écologique - P 4

## ■ INFOS MUNICIPALES - P 6

- Travaux

Pôle enfance jeunesse

AD'AP école Gérard Philippe

- Vers la Mairie numérique

- En bref

## ■ ENFANCE JEUNESSE - P 8

- Fête des TAP

- Centre de loisirs, teen's club et espace jeunes

L'été ça nous anime !

Ateliers parentalité

- English breakfast at school

École Notre Dame

## ■ SPORT - P 9

- Lisa et Rose à l'honneur

MVBC

- On est en finale ! BCM

- Troll de course à obstacles

## ■ ANIMATIONS - P 12

- Opéra "Le vaisseau fantôme"

- Journée commémorative du 9 juillet

## ■ CULTURE LOISIRS - P 14

- Le Gué d'Olivet

Direction Vitré pour les danseuses

Les rendez-vous du Gué d'Olivet

- Gospel Friends - concert

## ■ VIE ÉCO - P 15

## ■ DATE À RETENIR - P 15



### CONTRIBUONS ENSEMBLE À FAIRE VIVRE LA CENTRALITÉ

Lors de l'élaboration de notre stratégie communale de développement à l'horizon 2030, nous avons réaffirmé notre volonté de rester, au sens noble du terme, "un village bien inscrit dans sa métropole".

Notre développement doit se poursuivre progressivement pour accueillir les nouveaux habitants séduits par l'attractivité de Rennes Métropole mais aussi par la singularité et la qualité de vie de notre commune. La volonté de votre Conseil municipal est bien de constituer un centre vivant et étoffé.

Un centre bourg est un écosystème qui ne se résume pas seulement à de l'habitat. C'est pourquoi, notre souhait est de rassembler en centre ville une offre adaptée et diversifiée d'habitat, de commerces, de services et d'équipements. C'est aussi pour cela que la construction du pôle enfance-jeunesse est au cœur de notre cité.

Par ailleurs, nous continuerons à favoriser les modes actifs tels que la marche et le vélo pour nos déplacements et tout particulièrement au sein même de Montgermont.

Notre ambition, vous l'avez compris, est bien de développer et de valoriser notre centralité, l'ensemble des services et des commerces y contribuant.

La vitalité de Montgermont est largement soutenue par son tissu associatif dense et dynamique. Mais c'est l'implication de tous qui fera vivre notre centralité et consolidera le "Bien vivre ensemble" que nous avons souhaité mettre au cœur de chaque projet municipal.

### CULTURE ET RENCONTRES

Espace Évasion, poumon de notre offre associative et culturelle, a accueilli pour sa 24<sup>e</sup> édition le Salon de l'Aquarelle, j'espère que cette semaine dédiée à l'art aura également été l'occasion pour vous de partager et d'échanger des moments de convivialité.

Dans le même esprit, je vous invite à nous retrouver tous ensemble au jardin Henri Le Polotec le 13 juin pour la retransmission en direct de l'opéra "le vaisseau fantôme" de Wagner.

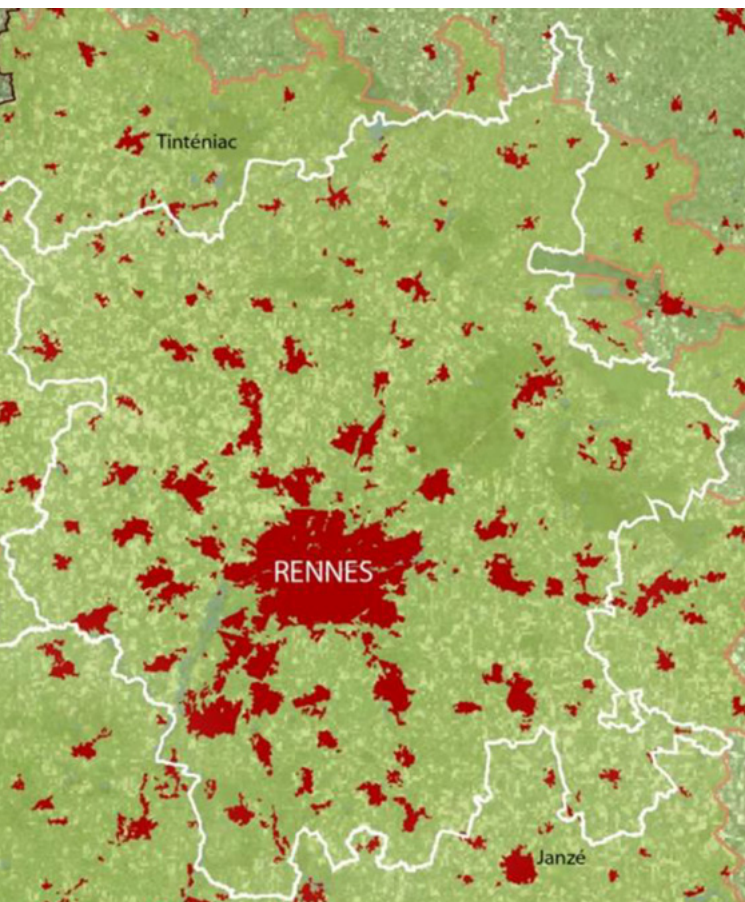
Bien à vous,  
Brigitte Le Men

# La centralité

## un enjeu économique et écologique

Montgermont est une commune nature aux portes de Rennes, préservant et développant le potentiel de sa centralité pour mieux répondre aux besoins de sa population et proposer un mode de vie plus écologique pour demain.

### Le concept de "ville archipel"



La Métropole rennaise se caractérise par son concept novateur de "Ville-archipel". Ce terme vient de Philippe Tourtelier, premier vice-président de l'agglomération de Rennes Métropole de 1989 à 2008. Il eut cette idée après avoir lu l'ouvrage *"Le nouvel âge du politique"* de Jean-Yves Chapuis, sociologue-urbaniste et consultant en stratégie urbaine.

La notion de ville-archipel est intrinsèquement liée à la ceinture verte. L'idée politique mise en place est que Rennes s'étende sur les communes environnantes (services et politiques communes) mais que les bourgs et villes soient séparés par des espaces verts (zone agricole ou naturelle) et continuent de se densifier et de développer leur propre attractivité.

### La centralité

Du concept de "ville-archipel" découle la notion de centralité et l'importance de la développer. Les documents d'urbanisme supracommunaux comme le SCoT du Pays de Rennes (Schéma de Cohérence Territoriale) et le PLUi (Plan Local d'Urbanisme intercommunal) la définissent et l'encouragent.

Le SCoT s'appuie sur ce modèle qui freine l'étalement urbain et contribue à un équilibre vertueux entre les fonctions urbaines, économiques, agricoles et environnementales.

L'angle commercial y est présent avec le maintien et le développement des commerces de proximité répondant aux besoins de la population et permettant aux centres bourgs de devenir des lieux de vie et d'animation.

Favoriser les habitudes de vie et de consommation en centralité permet d'agir directement sur les déplacements en répondant aux prescriptions du Plan de Déplacements Urbains (autre document supracommunal) qui sera soumis au cours de l'été 2019 à enquête publique.

Son premier enjeu est d'inscrire la mobilité dans l'objectif de diminution de la pollution (diminuer d'ici 2030 de 40% l'émission de gaz à effet de serre).

### Définition de la centralité

En matière d'urbanisme, la centralité est un concept proposé par Walter Christaller (1893-1969), géographe allemand, dans son ouvrage *"La théorie des lieux centraux"* (1933). Il définit la centralité comme "la propriété conférée à une ville d'offrir des biens et des services à une population extérieure". Le concept est précisé dans les années 1970 par Manuel Castells, professeur espagnol de sociologie et de planification urbaine pour qui "la centralité est la combinaison à un moment donné d'activités économiques, de fonctions politiques et administratives, de pratiques sociales, de représentations collectives, qui concourent au contrôle et à la régulation de l'ensemble de la structure de la ville". Contrairement au centre qui est défini par sa position géographique, la centralité est définie par ses fonctionnalités et son contenu (administratif, commercial, culturel, économique, financier, politique, etc.) et sa capacité à proposer des biens et services à des populations extérieures.



### **Des commerces de proximité**

Nul besoin de prendre sa voiture pour aller acheter son pain en centre-ville, deux boulangeries sont installées sur la place Jane Beusnel. De plus, la commune a la chance de bénéficier de nombreux services et commerces. Depuis peu, un Carrefour express est venu compléter l'offre.

Se restaurer : cafés, restaurant ouvert le midi, crêperie, pizzeria, boucherie, supérette, traiteurs, épicerie fine et un marché hebdomadaire le jeudi soir.

Services : salons de coiffure, pressing, atelier de couture, mercerie, agence immobilière, tapisserie

Bien être et santé : institut de beauté, cabinets bien-être, des médecins, infirmières libérales, kinés, ostéopathes, opticien, pharmacien.

Loisirs : atelier créatif pour enfants et adultes.

À dix minutes à pied du centre, à la Marebaudière et Décoparc, les Montgermontais ont également accès à deux secteurs dédiés aux commerces et entreprises : ameublement, décoration, jardin, loisirs, sport, santé et restaurants.

### **Une ville grandeur nature**

Des aménagements tels que l'installation de bancs, de tables de pique-nique, d'un barbecue et de jeux pour enfants répartis dans toute la commune sont également des incitations à sortir de chez soi.

Tous ces espaces, qu'ils soient dédiés aux commerces ou à la vie sociale, sont reliés par une multitude de chemins piétonniers composant un important maillage de verdure un peu comme une invitation à laisser sa voiture au garage. Montgermont est l'une des plus petites communes de Rennes Métropole avec une superficie de 467 hectares et bénéficie d'un réseau de transport collectif performant (en journée et en semaine un bus relie Montgermont à Rennes environ toutes les 20 minutes).

### **Des services et équipements publics**

À noter également qu'à deux pas de la place Jane Beusnel, la ville possède un bon niveau d'équipement avec des salles de sport, une médiathèque, des écoles, le bâtiment Espace Évasion (activités culturelles et associatives), les sièges du Syrenor, du Clic Noroît, Santé Nord, Séléa... En 2021, la ville sera dotée d'un nouveau bâtiment avec le pôle enfance-jeunesse (petite enfance, périscolaire, scolaire et club des jeunes).

### **Un patrimoine préservé**

Montgermont est mentionnée dans des écrits dès le 11<sup>e</sup> siècle. Les Seigneurs se sont succédé. À partir de la Révolution française, ce sont les maires qui, à leur tour, ont géré le village. Durant ces dernières décennies, des élus ont su avec beaucoup d'intelligence préserver des vestiges du passé, telle la motte féodale "exceptionnelle" et l'église (11<sup>e</sup>-15<sup>e</sup> siècle) implantées en plein cœur de cette petite ville champêtre où il fait bon vivre. C'est dans cette continuité que l'équipe municipale souhaite œuvrer. Bien que la municipalité ne possède pas un important patrimoine bâti ancien, elle est néanmoins déterminée à le valoriser. C'est le cas par exemple, en ce moment, avec la rénovation des métairies, place Jane Beusnel.

Pour aller plus loin :

Le SCoT : [www.paysderennes.fr](http://www.paysderennes.fr)

Le PLUi : Autour de la Motte n° 171 - mars 2019 ou [www.metropole.rennes.fr](http://www.metropole.rennes.fr)

Le PDU : Autour de la Motte n° 172 - avril 2019

## Ad'AP Agenda 'Accessibilité Programmés

La loi Handicap du 11 février 2005 a initié la mise en accessibilité des bâtiments publics. Divers arrêtés ou circulaires ont complété cette loi notamment sur le délais de réalisation. Pour répondre aux obligations, la Municipalité a fait effectuer un premier diagnostic de ses bâtiments en 2012. L'évolution des textes en 2014 et 2015, qui ont institué la mise en place de l'Ad'AP (Agenda d'Accessibilité Programmé) a conduit à la révision du diagnostic en 2015 pour prendre en compte la nouvelle réglementation et proposer des solutions pour la mise en conformité des bâtiments et espaces publics.

### 2016 à 2020

À partir de ce diagnostic, l'Ad'Ap de Montgermont a été élaboré et voté par le Conseil municipal du 8 octobre

2015. Cet Ad'AP, transmis en préfecture, engage la commune. Il reprend la liste des travaux à réaliser entre 2016 et 2020. Les travaux ont débuté dès 2016, une grande partie étant exécutée par les services techniques communaux. Les plus importants (écoles, salles de sports) devant être sous-traités ont été décalés et regroupés pour des appels d'offre en 2019. Cela a permis d'obtenir une subvention auprès de l'État au titre de la DETR (Dotation d'Équipements des Territoires Ruraux) d'un montant de 22 339 €.

### 53500 €

Un des plus gros chantiers de l'Ad'AP sera la mise aux normes accessibilité de l'école Gérard Philippe situé rue du Manoir (près du parking).

L'accès des enfants de maternelle et d'élémentaire à leur classe s'effec-

tuera toujours par la rue du Manoir mais sera différencié pour faciliter les transits vers la cantine et la garderie. Un espace d'attente pour les parents sera créé à l'extérieur de l'enceinte de l'école pour sécuriser la sortie des enfants. Il s'agit principalement de travaux de terrassement pour la création de pentes aux normes. Cela entraînera la pose de clôtures complémentaires. Ces travaux sont prévus à partir de début juillet pour une durée de quatre semaines ; ils seront réalisés par l'entreprise Lehagre pour un montant de 53 500€ HT.

Les travaux en régie dans les salles de sport et les écoles se poursuivent, ceux nécessitant l'intervention d'entreprises (sanitaires école élémentaire, vestiaires arbitres dans les 2 salles de sport) sont prévus en février 2020.



## Pôle enfance-jeunesse

Les travaux, débutés en avril pour le désamiantage de l'ancien bâtiment, avancent dans le respect du planning. La charpente sur l'ancien bâtiment est posée. Une phase plus spectaculaire va avoir lieu à partir du 10 juin avec la pose des murs et de la charpente du nouveau bâtiment. Les murs en omatine bois arrivent par panneaux et sont assemblés sur place.

Il sera possible de suivre l'évolution du chantier en passant le long des tennis extérieurs. Un dossier présentera le projet en détail dans le prochain Autour de la Motte.



## Vers une mairie numérique Déploiement de la fibre optique

### La fibre optique arrive et se déploie sur Montgermont.

La fibre permet d'améliorer nettement la qualité de l'accès à internet, notamment pour les entreprises, le télétravail, les lycéens, les étudiants...

En parallèle, les services de la ville se dotent de leur propre réseau afin d'interconnecter les principaux bâtiments communaux.

Pour cela une convention a été passée avec Rennes Métropole Télécom fin 2018, permettant de relier la mairie, les écoles publiques Gérard Philipe,

Espace Évasion et les services techniques. Cette convention a permis de bénéficier d'une prise en charge presque intégrale du coût de ces travaux.

Le Conseil municipal du 9 mai 2019 vient d'autoriser le lancement d'une consultation pour finaliser ce réseau physique et relier la mairie à la Métairie Ouest (bureaux administratifs du Syrenor) et développer le réseau à l'intérieur de l'école publique (entre l'école maternelle et élémentaire, le nouveau pôle enfance/jeunesse et la salle des courtines).

Les équipements attenants, standard téléphonique et serveur, évolueront également pour permettre d'améliorer la qualité, la réactivité et la sécurité du service public

En lieu et place d'une box permettant un accès Internet-téléphonie par bâtiment communal, un seul point d'entrée sera mis en place pour tout le réseau. Mieux protégé et sécurisé, ce nouveau système permettra également une meilleure qualité de service et une réduction des coûts de fonctionnement.

## En bref

### AFFAIRES SCOLAIRES

La commune ne disposant pas de Classe d'Inclusion Scolaire (CLIS), valide la participation aux frais de fonctionnement de la classe CLIS de la commune de Saint Aubin d'Aubigné pour un montant total de 430,77 € pour l'année 2019.

### MARCHÉ PUBLIC

#### *Impression supports de communication*

Une consultation a été lancée pour l'impression et la livraison des supports de communication. Après analyse des offres et choix des entreprises par la Commission d'Appel d'Offres du jeudi 9 mai, le Conseil municipal

décide de suivre la proposition de la commission et de retenir l'offre la mieux-disante de l'imprimerie Hauts de Vilaine sise à Chateaubourg.



Pour clôturer l'année scolaire et le temps des activités périscolaires de la pause méridienne et des TAP, les services périscolaires de la commune proposent aux enfants et aux parents des écoles Gérard Philipe une fête des TAP !

Après-midi festif qui est également l'occasion de mettre en valeur les réalisations des enfants.

### Au programme de la fête des TAP

- 15h45 à 16h45 : activités proposées par des animateurs pour tous les enfants présents (personne en garderie, tout le monde sera sur le site des 3 collines - sur inscription)
- 16h45 à 17h30 : goûter à Espace Détente
- 17h30 à 18h30 : petit spectacle proposé par certains enfants de TAP.

### Et aussi...

- Exposition des activités des temps périscolaires de l'année. Les parents et les curieux sont les bienvenus de 15h45 à 18h30.

## Centre de loisirs, teen's club et espace jeunes

### L'été ça nous anime !

En plus des mini-camps, l'équipe d'animation Francas de Montgermont propose un programme varié pour les enfants de 3 à 9 ans, les pré-ados de 10-12 ans et les jeunes de 13 ans et plus.

Les structures sont ouvertes du lundi 8 juillet au vendredi 2 août et du lundi 19 août au vendredi 30 août.

Vous pouvez retrouver les programmes en détail sur :

- le site [www.francasmontgermont.com](http://www.francasmontgermont.com)
- la page Facebook Francas Montgermont
- par téléphone au 06 38 47 81 82.

### Ateliers parentalité

À la rentrée retrouvez de nouveaux ateliers parentalité. *Gratuit sur inscription: Guillaume Durand / 06 37 75 31 10 ou [guillaume.durand@francasbzh.fr](mailto:guillaume.durand@francasbzh.fr)*

#### ■ Atelier jeux de relaxation

Samedi 21 septembre de 10h à 12h, atelier jeux de relaxation pour parents et enfants. Les jeux de relaxation s'inspirent de différentes disciplines : yoga, méditation ou sophrologie. Il s'agit d'appréhender et d'expérimenter

des outils visant à favoriser le bien-être de chacun.

Pendant 2h, adultes et enfants partageront un moment ludique où de nombreux exercices seront pratiqués. Plusieurs dimensions incontournables seront abordés : la respiration, le corps, les émotions, la concentration. C'est avant tout un véritable instant de complicité pour les parents et les enfants. Limité à 16 places.

#### ■ Parler pour que les enfants écoutent

Les mardis 2 et 15 octobre, 12 et 26 novembre, 10 et 17 décembre de 20h à 22h30 (inscription pour les 6 animations obligatoires), les Francas proposent un cycle d'animation autour des outils de communication bienveillante développés par Adèle Faber et Elaine Mazlish.

Le thème de ce cycle est "Parler pour que les enfants écoutent" et aborde les thèmes suivants : aider les enfants aux prises avec des sentiments pénibles, susciter la coopération, remplacer la punition, encourager l'autonomie et l'estime de soi, aider les enfants à sortir d'éventuelles étiquettes.

Un livret accompagne chaque participant durant toute la session, afin de réaliser les exercices et d'y retrouver tous les outils donnés au cours des ateliers. Limité à 12 places.



## English breakfast at school!

### École Notre-Dame

Un moment de convivialité et de partage qui donne du sens aux apprentissages !

Pour finaliser le travail réalisé en classe, les élèves de la grande section au CM2 ont découvert une des réalités culturelles de la vie quotidienne en Grande-Bretagne en prenant leur "English Breakfast" à l'école.

Ils ont ainsi pu réinvestir le vocabulaire sur les aliments appris en classe et mettre en pratique les répliques d'un petit dialogue correspondant à une situation entre un client et un serveur dans un restaurant.



## Lisa et Rose à l'honneur

### Montgermont Volley Ball Club

## SPORT



1<sup>er</sup> rang : Lysa, Lou, Emma, Lisa (n°6), Rose (n°3)  
2<sup>e</sup> rang : Shane, Thelma, Loeva, Juliette, Awen,  
Erwan (entraîneur)

Lisa Roho-Gilles a été sélectionnée en équipe d'Ille et Vilaine et a participé aux deux journées interdépartementales. Les volleyeuses ont remportées avec succès les matchs de cette journée ce qui permet à l'équipe du 35 de prendre part aux mini-volleyades.

Rose Gallen a participé, mercredi 8 mai à Lanester, au challenge du jeune volleyeur régional et la journée a plutôt été bonne pour elle et même très bonne. En effet, elle

est récompensée pour la meilleure défense, la meilleure passe, le meilleur service et obtient le titre individuel de meilleure joueuse M13. Pour couronner le tout, son équipe a gagné le tournoi.

Rose et Lisa prennent également part aux matchs de l'équipe M15 en étant surclassées. Cette équipe, en ayant gagné tous ses matchs de la saison, s'est qualifiée pour les finales régionales qui se dérouleront à Quimper (29).



Rose est récompensée au challenge du jeune volleyeur par les joueurs du pôle espoir de Dinard.

# Vainqueur de la Coupe d'Ille et Vilaine

## Basket Club Montgermont

### Coupe d'Ille et Vilaine

L'équipe senior masculine 2, après un fantastique parcours en coupe, jouait la finale samedi 25 mai à Liffré contre l'équipe de Chartres de Bretagne. Et devant leurs supporter survoltés, les joueurs montgermontais ont remporté la victoire sur le score de 75 à 70. C'est la seconde fois dans l'histoire du club qu'une équipe remporte cette coupe : mais cette fois-ci avec son équipe 2 !



### Une finale peut en cacher une autre !

En effet par une belle soirée de 18 Mai, l'équipe première rencontrait en demi-finale de Coupe de Bretagne l'équipe de Montfort. Sur le papier, c'était un peu David contre Goliath, puisque l'équipe 1 de Montfort, sera de retour l'année prochaine en Nationale 3.

Pour tout dire, peu de monde y croyait et ils l'ont fait ! C'est une première dans l'histoire du club pour cette équipe ! Paroles de supporters ci-dessous pour illustrer cette soirée.

*"La salle comble et l'ambiance de folie dans les deux dernières minutes quand Montgermont passe devant au score"*

*"La formidable joie et l'émotion que procure cette victoire chez les joueurs mais aussi chez tous nos supporters"*

*"Le combat qu'a mené notre équipe tout au long du match sans jamais rien lâcher"*

*"Le match parfait du Rouky, alias Guigui, qui a enflammé la salle et ses coéquipiers"*

### Agenda

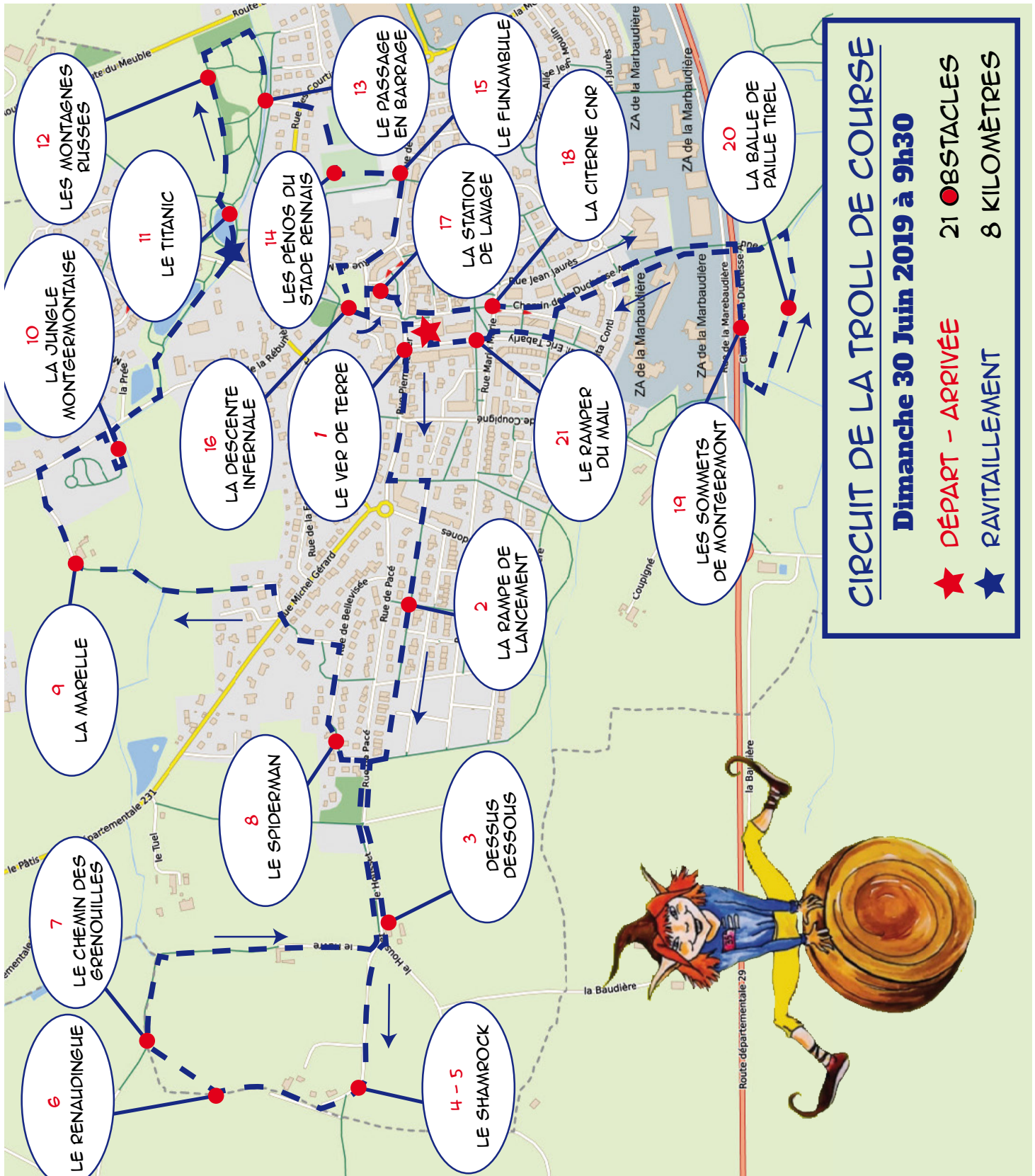
- 9 juin : finale de la Coupe de Bretagne - 20h à Pacé. Le club vous invite tous à venir supporter l'équipe de Montgermont contre l'équipe de Vannes dans un match qui sera, on l'espère, historique !
- 15 juin : déplacement du club à la Glaz Arena de Cesson pour encourager l'équipe de France féminine en match de préparations.
- 22 juin : Fête du club : Rallye jeux, AG du club, repas et soirée "Incroyables Talents".

*"La présentation de l'équipe de Montgermont avec l'entrée des joueurs accompagnés par leur enfant ou les enfants du club"*



# Troll de course

La 2<sup>e</sup> édition "TROLL de COURSE à OBSTACLES" aura lieu le dimanche 30 juin. Départ 9h30 rue Alain Colas. Venez vous inscrire ou encourager les coureurs. Ils seront déguisés pour franchir les 21 obstacles. La fanfare "Sans fil" animera le parcours.



## Opéra "Le vaisseau fantôme"

Retransmission en direct le 13 juin

Pour la sixième édition d'Opéra sur écran(s) c'est une œuvre de Wagner qui a été choisie. Celle-ci résonne particulièrement sur les questions de société et d'actualité. "C'est une œuvre de jeunesse assez particulière, autour de la question de la femme, de sa liberté et de son imaginaire" raconte Alain Surrans, l'ancien directeur de l'opéra de Rennes qui est désormais à la barre d'Angers Nantes Opéra. Cet opéra en trois actes est le premier chef d'œuvre de Wagner. L'histoire du Hollandais Volant est un thème mythique qui irrigue et inspire encore aujourd'hui la littérature, le cinéma, la bande-dessinée

Les artistes évoluent dans une véritable piscine posée sur scène et invitent les spectateurs à une réelle plongée dans l'émotion d'un mythe devenu universel.

Pour cette nouvelle édition, ce n'est pas de l'Opéra de Rennes mais du Théâtre Graslin à Nantes que sera diffusé "Le Vaisseau fantôme", avec une retransmission en direct à la radio, la télévision et sur écrans dans toute la



Bretagne et les Pays de la Loire. Cette diffusion, au-delà du défi technique et artistique, est une belle illustration de la coopération engagée entre les Métropoles de l'ouest, au service du rayonnement et de l'attractivité des territoires. La solidarité et l'accessibilité de tous les publics à la culture sont au cœur du projet culturel des collectivités.

La diffusion gratuite du Vaisseau fan-

tôme à travers toute la Métropole sera un événement populaire important. À Bécherel, Chartres de Bretagne, Pacé, Parthenay-de-Bretagne, Romillé et Thorigné-Fouillard, le spectacle sera diffusé en salle, tandis qu'à Betton, Bruz, Cesson-Sévigné, Le Rheu, Noyal-Châtillon sur Seiche, Rennes, Vern sur Seiche et MONTGERMONT, la diffusion sera assurée en plein air.

## Jeudi 13 juin 2019

Retransmission en direct et sur écran géant de l'opéra "Le Vaisseau Fantôme" de Wagner  
Opéra immersif capté en 360°, son 3D spatialisé

Gratuit - 20h jardin Henri Le Polotec

*Se munir d'une chaise longue, d'un tapis de sol... et d'un plaid !*

*Les bars et restaurants du centre bourg de Montgermont resteront ouverts toute la soirée.*

## Les escales à Rennes du vaisseau avant la représentation

- Jeudi 6 juin au matin : concert impromptu au Marché Jeanne d'Arc
- Jeudi 6 juin 20h : concert "Ar Gwalarn", Orchestre Symphonique de Bretagne, Opéra Rennes
- Samedi 8 juin en après-midi : concert impromptu du Vaisseau dans le métro à Rennes (station Le Triangle)
- Lundi 10 juin 14h30 : balade historique au bord de l'eau, Destination Rennes
- Mardi 11 après-midi : concert impromptu sur le village de la coupe du monde féminine de football (Mail F. Mitterrand)
- Jusqu'au 30 juin : exposition photographique "Le Hollandais Volant", par la photographe plasticienne Irène Jonas, en partenariat avec l'Orchestre Symphonique de Bretagne à l'Opéra de Rennes au Carré Lully à Rennes

# Journée commémorative du 9 juillet



## 9 juillet 1944 au matin

Un avion américain est abattu par la D.C.A. allemande et s'écrase dans un champ, tout près du bourg de Montgermont. Les habitants accourent sur les lieux de l'accident, mais les trois occupants de l'avion sont morts sur le coup. William Hill, Richard Armstrong, Franck Assaro viennent de

perdre leur vie pour libérer la France de l'occupation nazie. Les corps sont sortis de l'habitacle, des cercueils leur sont fabriqués et une cérémonie religieuse leur est dédiée dans l'église de Montgermont. Ils sont enterrés provisoirement dans le cimetière de Montgermont, situé à l'époque autour de l'église. Plus tard, ils seront trans-

férés au cimetière américain de Saint-James, avant d'être rapatriés aux USA. Bien plus tard, des démarches seront faites pour retrouver les familles de ces aviateurs et des liens d'amitié se noueront entre elles et la commune de Montgermont (plus d'infos sur le site internet de la commune).

## 9 juillet 2019

Un nouvel hommage sera rendu à ces trois aviateurs, en présence d'une vingtaine de membres de leurs familles, qui viennent cette année à Montgermont spécialement pour le 75<sup>e</sup> anniversaire de ce triste événement et des Anciens combattants. Une cérémonie officielle se déroulera le matin et sera suivie d'un vin d'honneur à Espace Détente ainsi que d'une après-midi et d'une soirée conviviales.

## Programme

- 9h45 : rdv place Jane Beusnel
- 10h : cérémonie officielle à la stèle des aviateurs (près de la salle de sports de la Duchesse Anne)
- 11h30 : vin d'honneur à Espace Détente suivi d'un pique-nique partagé (chacun apporte son pique-nique)
- Après-midi : jeux bretons (et autres) organisés par le Centre de Loisirs Éducatifs et le Teen's Club

## Repas à Espace Détente à 19h Sur inscription en mairie.

Tarifs : 10€ / 5€ enfants de 6 à 10 ans / Gratuit pour les moins de 6 ans

Apéritif musical avec 2 membres du groupe Speakeasy. Poulet à la bretonne cuisiné sur place par "Le bonheur est dans la poêle". Gâteaux préparés par le centre de loisirs et fruits. Café ou thé.

## Spectacle jazz-swing à 21h

Salle Yves Montand - gratuit ouvert à tous Speakeasy joue des airs de jazz swing année 30/40 avec humour et fantaisie, leur musique s'inspire de Louis Prima, Joe Venuti, Lester Young et Slim



Christine Grollier (saxophones, chant), César Massonat (piano), Thomas Chapet (batterie), François Boudet (contrebasse)

Gaillard. Le groupe de danse Swingin' the Rennes fera des démonstrations de danses swing en duo et en groupe.

## Exposition du 1<sup>er</sup> au 10 juillet

Une exposition retracera l'histoire du crash de l'avion par les témoignages des habitants de la commune, l'histoire des liens tissés entre les deux côtés de l'Atlantique grâce à divers objets. Le 9 juillet, elle s'enrichira de mannequins en uniformes d'époque.

**"Cézembre. Août 44 : Saint-Malo dans la bataille"** - 11/06 au 13/07

Cette exposition, prêtée par la Médiathèque départementale, est basée

sur la bande-dessinée de Nicolas Malfin parue aux éditions Dupuis. Elle évoque Saint-Malo, la résistance, les combats et les bombardements de la ville transformée en forteresse par les troupes allemandes. Saint-Malo et l'île de Cézembre seront presque entièrement détruites lors de cette bataille. Inscrite dans le cycle "BD et histoire" initié par les archives départementales, l'exposition confronte des documents d'archives à la bande dessinée. Sélection de documents à emprunter ou à consulter sur place. Visite des expositions aux heures d'ouverture de la médiathèque.

## CULTURE ET LOISIRS

Danser sur une grande scène et pour une bonne cause, voilà le programme qui a été proposé en avril au groupe des danseuses par Sarah Jezequel, professeur au sein de l'association du Gué d'Olivet. Les petites élèves de 6 à 8 ans se sont produites sur la scène du théâtre de Vitré lors des rencontres chorégraphiques au profit de l'association Loisirs Pluriel et ont enchanté le public ainsi que les autres danseurs. Elles étaient les plus jeunes à se produire sur les 23 groupes !

Un tonnerre d'applaudissements leur a été donné à l'issue de leur passage et lors du salut final.

L'après midi de répétition et la soirée ne les ont pas im-

## Le Gué d'Olivet Direction Vitré pour les danseuses !



pressionnées, ni même la grandeur de la scène, de vraies petites professionnelles ! "Même pas peur !". Une très belle expérience à renouveler.

## Les rendez-vous du Gué d'Olivet



### ■ Du 4 au 16 juin

Exposition des réalisations des activités arts plastiques, aquarelle, dessin et céramique, atelier d'illustration, couture et loisirs créatifs. Venez les admirer et voter pour le prix du public !

■ Vendredi 14 juin à partir de 18h45, samedi 15 juin à partir de 15h : représentations théâtrales des

ateliers jeunes. Petite restauration entre les spectacles

■ Dimanche 16 juin à partir de 16h30 : gala de danse des enfants et des adultes

■ Mercredi 19 juin à 18h : gala de gym des enfants.

## Et... déjà 50 ans !

Le 7 septembre 2019 le Centre d'activités Le Gué d'Olivet fêtera ses 50 ans. Exposition rétrospective de photos, films, journée festive et conviviale qui se clôturera par une soirée dansante ouverte aux adhérents.

## Gospel Friends Concert 20 juin

Le Gospel friends vous invite à venir partager un moment convivial et de partage lors de son concert de fin d'année.

Rendez-vous jeudi 20 juin à l'église de Montgermont à 20h30. Tarif : 8 euros / gratuit pour les moins de 16 ans.

Une pré-vente de tickets au jardin Le Polotec le jeudi 13 juin avant la retransmission de l'opéra





**Carrefour Express**  
**rue Alain Colas**  
**Du lundi au samedi de 8h à 21h**  
**dimanche de 9h à 13h**

**VIE ÉCO**

## Carrefour express

Après une longue fermeture la supérette dans le centre bourg vient enfin de rouvrir. Barthélémy Berget est le nouveau gérant de ce Carrefour express. Son épouse Valérie qui a travaillé toute sa vie dans le secteur de l'alimentaire lui prêtera main forte ainsi que deux salariés. Originaire de Normandie, le couple avait envie de se lancer dans un projet commun. Il y a quelques jours, dans un village près de Caen, Madame Berget gérait encore un petit Proxi (rattaché à l'enseigne Carrefour), elle a été également manager d'un Lidl durant près de 16 ans. Son époux quant à lui, après avoir travaillé auprès de son épouse, fait l'acquisition d'un magasin primeur et décide en 2015 de passer à la vitesse supérieure en devenant gérant d'un supermarché Carrefour près de Caen. L'hiver

dernier, la direction de Carrefour les invite à découvrir Montgermont et la supérette en attente de repreneur. "Ça nous a tout de suite fait tilt. Le bourg comme le magasin, tout nous a plu !", s'exclament-ils en chœur. Barthélémy Berget qui dans sa vie précédente a été professeur en mécanique pendant 16 ans avoue ne rien regretter de sa carrière d'enseignant. "Mon père était garagiste et depuis mon plus jeune âge, j'ai évolué dans le monde du commerce". Il dit avoir trouvé sa voie et la découverte du métier de primeur a réellement confirmé son choix. Le 22 mai, le magasin Carrefour express a ouvert. Le gérant informe que prochainement la clientèle pourra bénéficier, outre de nombreux produits bios, de livraisons à domicile et d'un relais colis.

## Dates à retenir

### Mardi 9 juillet

#### ■ Commémoration du crash aérien du 9 juillet

Un hommage sera rendu aux trois soldats - aviateurs américains dont l'avion s'est écrasé sur la commune en 1944. Une soirée avec repas et spectacle de danse sera organisée et ouverte à tous.

Plus d'infos page 13

### Samedi 13 juillet

#### ■ Fête nationale

#### Apéritif et pique-nique

19h Jardin Henri le Polotec

#### Bal populaire

Place Jane Beusnel de 20h30 à 1h

#### Retraite aux flambeaux et feu d'artifice

### Vendredi 2 août

#### ■ Escapade à Dinan

Sortie estivale de la Maison Helena ouverte aux seniors de la commune (sous réserve de places disponibles)

Au programme : promenade commentée en petit train touristique.

Déjeuner au restaurant. Embarquement sur le Jaman V pour une croisière commentée en direct, sur le canal d'Ille et Rance.

Inscription et renseignements auprès de Valérie Dupont, coordinatrice de la Maison Helena (02 99 17 14 40)



Inscription  
du  
17/06 au 26/07

### Samedi 7 septembre

#### ■ Forum des associations

#### ■ 50 ans du Gué d'Olivet

### 7 et 8 septembre

#### ■ Randonnée cyclo

#### "Entremonts souvenirs Jean-Luc Robin"

### Vendredi 13 septembre

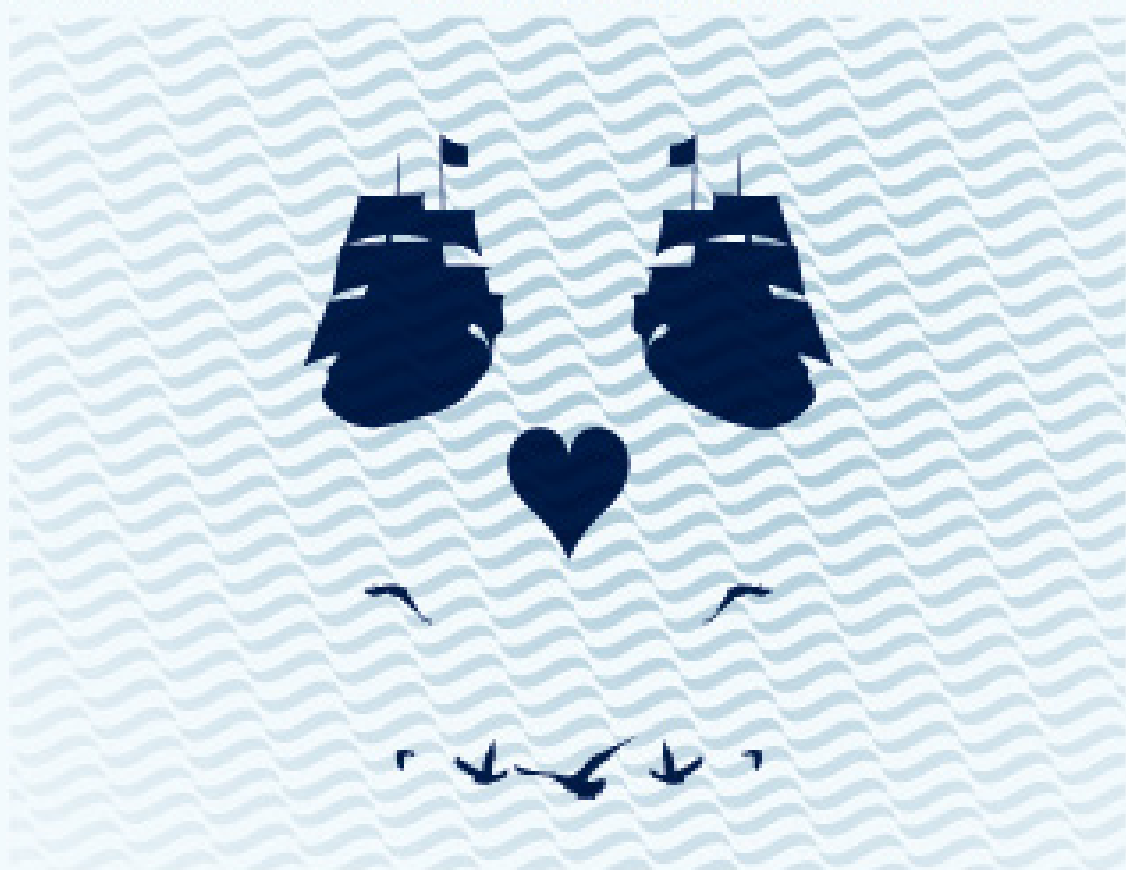
#### ■ Ouverture saison culturelle avec spectacle gratuit

### Dimanche 29 septembre

#### ■ Fête des classes 9

# WAGNER LE VAISSEAU FANTÔME

13 JUIN 20h SUR ÉCRANS GRATUIT



Rennes • Angers • Bécherel • Belle-Île-en-Mer • Betton • Bruz  
Cesson • Chantepie • Chartres de Bretagne • Dinard • Fougères  
Guernesey • Jersey • Lannion • Loudéac • La Bouexière • Le Rheu  
La rochelle • La roche-sur-Yon • Monfort-sur-Meu • Montgermont  
Nantes • Noyal-Chatillon • Pacé • Parthenay-de-bretagne • Pontivy  
Romillé • Rostronen • Thorigné Fouillard • Vern sur Selche • Vitré