



Montgermont

Autour de la Motte

N° 224 - novembre 2024

AU SOMMAIRE

Futur restaurant municipal

Quel projet ?

Les rendez-vous du mois

Projection-débat / spectacle familial / Accueil des nouveaux arrivants

SAISON CULTURELLE



EXPO JUSQU'AU 16 NOVEMBRE

ANIMATIONS EN LIEN AVEC L'EXPO :

6/11 : "La météo et les climats"

par Les Petits débrouillards (8-12ans)

9/11 : projection-débat avec l'équipe de Greenlandia "Carnets du Groenland"

16/11 : atelier citoyen "Nos vies bas carbone"
Médiathèque l'Embarc@dère - Gratuit



COFEA SHOW

DIMANCHE 10 NOVEMBRE

Clown culinaire, loufoque et jongleur

Espace Évasion - 16h

7€ / TR: 5€ / Sortir! : 2.50€

Gratuit moins de 12 ans



LE MONDE DE LÉO

DIMANCHE 15 DÉCEMBRE

Spectacle musical - Théâtre musical et conté

Espace Évasion - 17h

7€ / TR: 5€ / Sortir! : 2.50€

Gratuit moins de 12 ans

DATES À RETENIR

Conseiller numérique

Sur inscription auprès de l'accueil de la mairie.

Atelier individuel

Vendredis 8 et 22/11, 6 et 20/12

Atelier collectif : réseaux sociaux

Vendredi 22/11 de 14h30 à 16h30 à la Maison Helena.

Bal de rentrée - Il n'a pas pu avoir lieu en septembre pour cause de pluie, le voici de retour en salle !

Samedi 9/11

Salle Yves Montand séparée en 2 espaces
Salle 1

- 20h : stage de bachata avec Kordjeee

- 21h : soirée dansante latino

- 21h30 : concert Raul y manoloco

Salle 2

- 20h : stage de kizomba avec Edu

- 21h soirée dansante kizomba, semba et kompa

Hall d'entrée : ambiance années 80

Soirée dansante gratuite - 5€ le stage

Commémoration

Armistice de 1918 - Lundi 11/11

10h15 : rassemblement devant la Mairie

10h30 : cérémonie au Monument aux morts

Collecte banque alimentaire

Vendredi 22 et samedi 23/11

Besoin de bénévoles voir page 6

Rencontre nouveaux arrivants

Samedi 23/11

Salle Hoëdic Espace Évasion - 10h

Repas des aînés

Samedi 23/11 - Espace Évasion - 12h

Marché de Noël

Dimanche 1^{er}/12

Espace Évasion - 10h à 18h

Restauration sur place

Animations avec les Francas : jeux surdimensionnés et escape game.

ANIMATIONS ASSOCIATIVES

Trophée des Étoiles

Tournoi international de basket

Les 2 et 3/11 - Salle des Courtines

Théâtre

"Bienvenue au bel automne" par la troupe Les Maltotiers

Samedi 16/11 - 20h30

Espace Évasion

(Plus d'infos : livret de saison culturelle)

MGMT Prod

La NOVEM'BOUM

Samedi 23/11

Espace Évasion - 20h à 00h

Entrée à prix libre

APE

Zumba party

Vendredi 29/11

Espace Évasion - 19h à 20h30

Agenda des Bons Amis

Gymnastique préventive santé

Vendredis 15, 22 et 29/11

Salle Houat - 11h à 12h

Randonnées pédestres

Mardis 5, 12, 19 et 26/11

Départ 14h parking Espace Évasion

Atelier mémoire

Mardi 5 et 19/11

Salle Hoëdic - 9h30 à 11h30

Journée des anniversaires

Vendredi 8/11 - Espace Évasion - 12h

Dictée

Jeudi 12/12 - Salle Hoëdic - 9h30

Agenda de MonGermeMonte

Repair Café

Samedi 9/11

Salle Belle-île - 9h à 12h30

Troc aux plantes

Dimanche 24/11

Place Jane Beusnel - 10h à 12h30

Assemblées générales

ASPBM

Samedi 23/11

Salle Hoëdic - 10h30

Personnes intéressées par le patrimoine montgermontais

Gué d'Olivet

Mercredi 11/12

Espace Évasion - 20h30

Vital sport

Mardi 21/01/25

Espace Évasion - 20h30

SOMMAIRE

■ Infos municipales - p4

- Futur restaurant municipal : quel projet ?
- Syrenor : une intercommunalité au service des Montgermontais
- Une ZFE à Rennes
- En bref
- Collecte banque alimentaire
- Accueil des nouveaux arrivants

■ Événement - p7

- Première prometteuse
- Accueil des nouveaux arrivants

■ Intercommunalité - p8

- Collecte de la banque alimentaire
- Du nouveau dans vos robinets

■ Enfance-Jeunesse - p8

- La vie des écoles

■ Portrait - p 12

- De Montgermont à Sciences Po

■ Vie associative et citoyenne - p13

- ASPBM
- Vital sport
- Gué d'Olivet
- Basket
- Volley
- Cyclo



La cantine : un espace de partage au service de la nutrition et de la convivialité...

Dans ce contexte de fortes contraintes budgétaires, qui rendent nos missions de plus en plus complexes, nous préparons la reconstruction du restaurant municipal.

Ce projet, auquel nous travaillons depuis plusieurs mois, s'inscrit dans notre engagement à agir pour le bien-être de nos jeunes montgermontais.es.

La cantine ne se résume pas à fournir des repas. Elle joue un rôle essentiel dans l'apprentissage de la vie en collectivité. C'est pourquoi, nous souhaitons faire de ce lieu un espace de partage et de convivialité où chaque enfant pourra se restaurer dans un cadre agréable et apaisant, propice à l'épanouissement. Nous tenons également à offrir des repas équilibrés, adaptés aux différents régimes alimentaires et respectant les exigences de sécurité alimentaire.

Tout cela, nous devons le réaliser tout en tenant compte de nos contraintes budgétaires : des ressources financières limitées et des perspectives nationales incertaines. L'impact sur notre ville prendra différentes formes et aura des conséquences sur notre fonctionnement et nos services. Il nous est donc indispensable de trouver des alternatives pour préserver l'accueil et la qualité de nos services municipaux. Mutualiser les moyens de fabrication des repas ainsi que l'usage des bâtiments publics sont des réponses à ces exigences qui nous sont imposées.

Avec ce futur restaurant municipal, nous poursuivons notre ambition de faire de Montgermont une ville ancrée dans son temps, solidaire et durable.

Les rendez-vous de novembre

Ce qui qualifie également le bien vivre à Montgermont ce sont ces nombreux rendez-vous communaux et associatifs. Ce mois de novembre en est une belle illustration avec une animation chaque week-end : le Trophée des Étoiles, le bal de rentrée, le repas des aînés, la Novem'boum, la zumba-party sans oublier les rendez-vous de la saison culturelle. Pour conclure, j'aimerais m'adresser aux nouveaux arrivants montgermontais : je vous invite à une matinée d'accueil le samedi 23 novembre à Espace Évasion. Ce sera un plaisir de vous rencontrer et de pouvoir échanger avec vous.

Laurent Prizé, Maire

Distribution : Voyager Autrement Togo et Gospel friends / Autour de la Motte - novembre 2024 - N°224 Bulletin mensuel - Directeur de la publication : Laurent Prizé, Maire / Conseillère municipale déléguée à l'information et à la communication : Aurélie de la Motte Rouge. Ont contribué à ce numéro : les services de la mairie, les écoles Gérard Philippe, Notre Dame, les associations montgermontaises (ASPBM, Vital sport, Gué d'Olivet, MVBC, Basket, Cyclo, Bons amis, MGMT prod) / Comité de relecture : Marie-Madeleine Jacob, Christine Truchet, Anne Daufin, Jean-Yves Quélenec (sauf ajouts et modifications de dernière minute).

Mairie - Place Jane Beusnel

35760 Montgermont - 02 99 68 83 88

mairie@ville-montgermont.fr/ville-montgermont.fr

Réalisation : Service communication

Impression : imprimerie Hauts de Vilaine
Châteaubourg



FUTUR RESTAURANT MUNICIPAL

Quel projet ?

Le choix de l'architecte du futur restaurant municipal est en cours de finalisation. 2025 sera une étape importante dans ce projet : définition des plans, dépôt du permis de construire... Avant d'entrer dans cette nouvelle phase, Bertrand Guitton, conseiller délégué à l'enfance, vous explique les raisons des choix opérés.

Le devenir de l'actuel restaurant municipal est à l'étude depuis près de deux ans. L'objectif de la Municipalité est de proposer aux écoliers montgermontais un nouvel équipement pour qu'ils puissent déjeuner dans les meilleures conditions possibles. Chaque jour d'école, soit près de 140 dans l'année, les agents municipaux périscolaires assurent le service des repas pour 370 élèves. À cela s'ajoutent les goûters et les déjeuners du mercredi midi servis aux enfants fréquentant le centre de loisirs. *"La préparation et le service de l'ensemble de ces repas nécessitent de s'équiper d'un bâtiment respectant les dernières normes en terme de construction, d'acoustique et d'adapter notre manière de servir"* précise Bertrand Guitton, conseiller délégué à l'enfance.



ÉTUDES PRÉALABLES

N'ayant pas les ressources nécessaires en interne, la Commune est accompagnée d'un bureau d'études spécialisé dans le domaine. De nombreux échanges ont eu lieu en comité de pilotage (COPIL) et en commission enfance/jeunesse élargie aux représentants des parents d'élèves,

aux équipes enseignantes et au Délégué Départemental de l'Éducation Nationale (DDEN). Lors de ces rencontres, les possibilités existantes, les intentions de la Municipalité ont été présentées et partagées, afin d'engager les discussions, de faire évoluer le projet et aussi de l'adapter au plus près des besoins, des moyens et des capacités de la collectivité.

LE PROJET

- Un nouveau bâtiment en lieu et place de l'actuelle garderie
- Un montant conséquent estimé à 3 000 000 € HT
- Service des repas : service à l'assiette pour les maternelles et self pour les élémentaires.

ENTRETIEN AVEC BERTRAND GUITTON



Pour mieux comprendre les choix de la Municipalité pour ce projet, Bertrand Guitton, conseiller délégué à l'enfance, répond à vos questions.

Pourquoi ne pas continuer avec le bâtiment actuel ?

Le bâtiment actuel, âgé d'environ 40 ans, est énergivore (ramené aux nombres d'heures d'utilisation, c'est le bâtiment le plus consommateur de la commune), de plus en plus inadapté au service des enfants avec une cuisine vieillissante et onéreuse dans son entretien.

Pourquoi ne pas rénover le bâtiment actuel ?

Le coût d'investissement aurait certes été plus faible mais durant près de deux ans, il aurait fallu créer une cuisine et une cantine "déportée", ce qui pose de nombreux problèmes techniques et des coûts de location importants.

Pourquoi ce choix d'implantation ?

La future cantine sera implantée en lieu et place de la garderie. Ce lieu nous a semblé central pour mieux bénéficier aux trois écoles de la commune.

Comment s'organisera la future cantine ?

Les enfants des maternelles seront toujours servis à l'assiette et les élémentaires quant à eux basculeront en mode self. Le choix d'un libre-service pour les élèves élémentaires s'inscrit dans une volonté de favoriser leur autonomie, en leur permettant de sélectionner eux-mêmes leurs repas et de mieux gérer leur appétit. Ce format permet également d'optimiser l'organisation des repas, en rendant possible le service d'un plus grand nombre d'enfants contrairement à un service à l'assiette.

Comment s'organiser la future cuisine ?

Initialement programmée à l'identique, la réalité économique, organisationnelle et fonctionnelle a obligé le projet à évoluer en privilégiant la création d'un office par rapport à une cuisine sur place.

Pourquoi ne pas cuisiner sur place ?

Le nombre de repas produits limite la présence à un seul cuisinier sur place, rendant notamment fragile l'organisation en cas d'absence dans un secteur professionnel tendu. Il existe aussi un risque dans la fluctuation de la qualité des repas produits.

Qui préparera les assiettes sur place ?

Aujourd'hui les assiettes (pour les enfants de maternelle) sont servies par les agents municipaux. Demain il en sera de même avec des agents formés aux méthodes HACCP* qui géreront la remontée des plats en température dans l'office.

Qu'est ce que cela va changer ?

Pour les enfants rien ne va changer, la production des repas, aujourd'hui sur place avec un partenaire privé, sera réalisée sur le site d'une cuisine centrale, puis les repas seront livrés à Montgermont.

D'où vont venir ces repas ?

Après diverses recherches auprès des communes voisines, le Conseil municipal s'est orienté vers la ville de Rennes. Cette dernière réalisera une seconde cuisine centrale et possède une volonté politique ainsi qu'un cahier des charges similaire au nôtre, en rapport avec les valeurs défendues depuis de nombreuses années, notamment sur le bio.

Seront-ils équilibrés, adaptés aux besoins de nos enfants ?

Oui, outre le respect des menus prenant en compte les allergies, la capacité de fournir des repas variés sans viande, sans porc ou encore végétariens sera possible, à l'inverse d'une production sur place qui ne possède qu'une seule ligne de production. Le Plan Alimentaire Durable de la Ville de Rennes s'appliquera aux menus proposés.

Les repas seront fabriqués avec des produits frais ?

Là encore oui, car la future cuisine centrale de Rennes sera équipée d'une légumerie, d'un atelier "entrée" et d'un atelier "dessert" pour travailler un maximum de produits "bruts", qui seront transformés sur place. La ville de Rennes commande directement les matières premières avec un cahier des charges précis, privilégiant le bio et le local, garantissant ainsi une excellente traçabilité dans le respect du label Terres de sources.

Écologiquement, la livraison des repas est-elle raisonnable ?

Oui, comparativement à la livraison quotidienne de nombreuses denrées, ces approvisionnements seront centralisés et rationalisés avec un effet d'économie d'échelle. Il en sera de même avec l'énergie utilisée pour remonter les plats en température, beaucoup moins importante qu'une cuisson sur place.

Serons-nous les seuls à utiliser ce mode de fabrication ?

Non, la liaison froide est déjà utilisée sur l'ensemble des établissements de la ville de Rennes (crèche, écoles, EHPAD...) avec un bon retour satisfaction des convives. Ce mode de production est également utilisé à Betton ou encore les quatre communes du Sud de la métropole rennaise qui bénéficient de la production de la cuisine centrale de Chartres de Bretagne. Montgermont n'est pas seule à avoir avancé avec Rennes puisque Chantepie et Saint Jacques de La Lande s'inscrivent dans cette même dynamique.

Ce mode de production ne dégrade-t-il pas la qualité des repas ?

Non, selon notre diététicienne la valeur nutritionnelle des repas sera identique, la qualité sanitaire est quant à elle renforcée. Le goût et la texture des aliments peuvent parfois être modifiés. C'est un engagement de la future cuisine centrale que de donner ces effets, notamment avec des modes de cuisson lente.

Comment cela va se passer durant les travaux ?

La cantine actuelle va continuer à fonctionner durant tout le temps des travaux. Les locaux de la garderie, eux, vont disparaître avec une organisation des temps périscolaires qui va être adaptée.

Que deviendra l'actuelle cantine ?

Des réflexions sont en cours et seront à venir pour son utilisation mais le temps périscolaire aura besoin de retrouver de la place et il est également évoqué la possibilité d'y accueillir un local associatif.

Le prix du repas évoluera-t-il ?

La convention qui sera passée entre la ville de Rennes et Montgermont prévoit une facturation à prix coûtant, recalculé chaque année avec un prix des repas pour les montgermontais qui ne devrait pas être réévalué.

Et les commissions menus ?

Celles-ci auront toujours lieu et à la place du prestataire privé, un agent du service alimentation durable ou de la cuisine centrale participera à ces commissions.

Quel sera le calendrier ?

L'architecte sera choisi en fin d'année 2024, l'année 2025 sera consacrée au dossier de permis de construire puis au choix des entreprises avec des travaux qui s'étaleront du début de l'année 2026 au milieu de l'année 2027.

Définition

*HACCP (Hazard analysis critical control point)

La méthode HACCP a été créée dans les années 60, pour la NASA, dans le but de garantir la sécurité des aliments des astronautes. Elle prévoit l'analyse des dangers à chaque étape de la production en vue de leur maîtrise. L'intérêt est d'assurer la sécurité sanitaire des denrées.

Lors du dernier Conseil municipal, les élus ont approuvé la modification des statuts du Syrenor (Syndicat de recherche et d'études du Nord-Ouest de Rennes). Ce numéro d'Autour de la Motte est l'occasion de vous présenter à nouveau ce syndicat auquel Montgermont adhère.

Le Syrenor accompagne la commune de Montgermont et collabore avec les élus pour améliorer l'accessibilité et la qualité de vos services de proximité. Laurent Prizé, maire de Montgermont, est également le Président du Syrenor, qui regroupe huit communes du Nord-Ouest de Rennes Métropole (La Chapelle des Fougeretz, Clayes, Gévezé, Pacé, Parthenay de Bretagne, Saint Gilles, Vezin le Coquet et Montgermont). Le Syrenor intervient auprès de nombreuses familles, notamment à travers l'école de musique et de danse Accordances, les multi-accueils et le Relais Petite Enfance (RPE) et le réseau de lecture publique des médiathèques.

EN CHIFFRES



22 jeunes enfants montgermontais sont accueillis dans les multi-accueils du Syrenor.

Les parents ayant un accueil régulier peuvent se présenter auprès de la directrice de l'établissement où ils souhaitent inscrire leur enfant. Vous pouvez également retrouver les dossiers d'inscription sur le site internet du Syrenor. Les demandes d'inscriptions pour la rentrée de septembre 2025 seront étudiées au printemps.

Les 18 assistantes maternelles agréées de la commune peuvent profiter de l'accompagnement et de la formation continue gratuite du Relais Petite Enfance (RPE).

Ce dernier met aussi en place des ateliers d'éveil, participant à la socialisation des enfants, des conférences/formations qui permettent aux participant.e.s de partager leurs expériences et de monter en compétences.
286 enfants des écoles primaires

Gérard Philippe et Notre Dame participent à "Musique à l'école", dans le cadre d'une convention entre l'école de musique et de danse Accordances et du Département d'Ille-et-Vilaine. Les musiciens intervenants accompagnent les enseignant.e.s dans la sensibilisation des écoliers à la musique.

Huit classes de l'école Gérard Philippe sont concernées par le projet "Enfance en musique" et cinq classes de l'école Notre Dame pour le projet "Par-delà les frontières : à la découverte des cultures".

1 543 montgermontais.es sont adhérent.e.s à la Médiathèque l'Embarc@dère.

Ils profitent d'une programmation culturelle riche et du catalogue de documents de toutes les médiathèques du réseau, soit plus de 70 000 documents. Pour plus de confort, la navette du Syrenor fait circuler les ouvrages sur les 6 communes adhérentes toutes les semaines.

49 élèves montgermontais.e.s pratiquent la danse ou un instrument de musique à l'école Accordances.

Différents parcours sont accessibles, dès l'âge de 4 ans et demi. Les enseignements sont dispensés en collectif et par sessions individuelles (pour l'apprentissage des instruments). De nombreuses auditions et spectacles sont organisés tout au long de l'année pour mettre en avant le travail des élèves. En cette fin d'année retrouvez les élèves de l'école de musique et de danse lors d'un spectacle de la classe de piano. Le 17/12 à 19h30 à Espace Évasion.



Plus d'infos : syrenor.fr

LA MODIFICATION DES STATUTS APPROUVÉE EN CONSEIL MUNICIPAL CONCERNE :

Le calcul du nombre de représentants au Comité Syndical

Le Comité est composé de délégués élus par le Conseil municipal de chaque commune membre : deux délégués titulaires et deux délégués suppléants. Au delà de 3 500 habitants, les communes disposeront d'un délégué suppléant supplémentaire par tranche de 3 500 habitants. Ces dispositions s'appliquent à compter du renouvellement général des conseils municipaux suivant leur adoption.

Le calcul des contributions des communes

Le potentiel fiscal élargi ne peut plus être actualisé suite à la suppression de la Taxe Habitation sur les résidences principales et les transformations liées à la Taxe Foncière sur les propriétés bâties. Il est donc remplacé par le potentiel financier final soit le potentiel fiscal additionné à la part forfaitaire de la Dotation Globale de Fonctionnement (DGF) perçue par chaque collectivité.

Modification de la clé de répartition de contribution des communes aux dépenses afférentes à la compétence action sociale.

50 % en fonction du "potentiel financier final" de la commune et 50 % en fonction du nombre d'enfants de la commune accueillis dans l'ensemble des établissements d'accueil de jeunes enfants en équivalent temps plein (moyenne des Équivalents Temps Plein au 1^{er} septembre de l'année N-1 et au 2 janvier de l'année N) et en fonction du nombre d'assistant.e.s maternel.le.s par commune sur le territoire pour le Relais Petite Enfance.
Ces statuts modifiés entreront en vigueur à compter du 01.01.2025.

UNE ZFE À RENNES EN 2025

Zone à Faibles Émissions

Les véhicules les plus anciens, et donc les plus polluants, vont progressivement être interdits de circulation dans le cœur de la métropole rennaise.

La loi oblige la Métropole à mettre en place une zone à faibles émissions (ZFE) à partir de 2025. Au 1^{er} janvier, les véhicules les plus anciens (immatriculés avant 1997 pour les voitures) sont concernés. Les restrictions s'échelonneront jusqu'en 2030.

PÉRIMÈTRE

La zone à faibles émissions s'étendra à l'intérieur de la rocade, avec le boulevard des Alliés comme limite à l'Est, sans impacter les quartiers résidentiels de Cesson-Sévigné qui ne peuvent accéder que depuis le boulevard des Alliés. L'accès aux parcs-relais sera préservé.

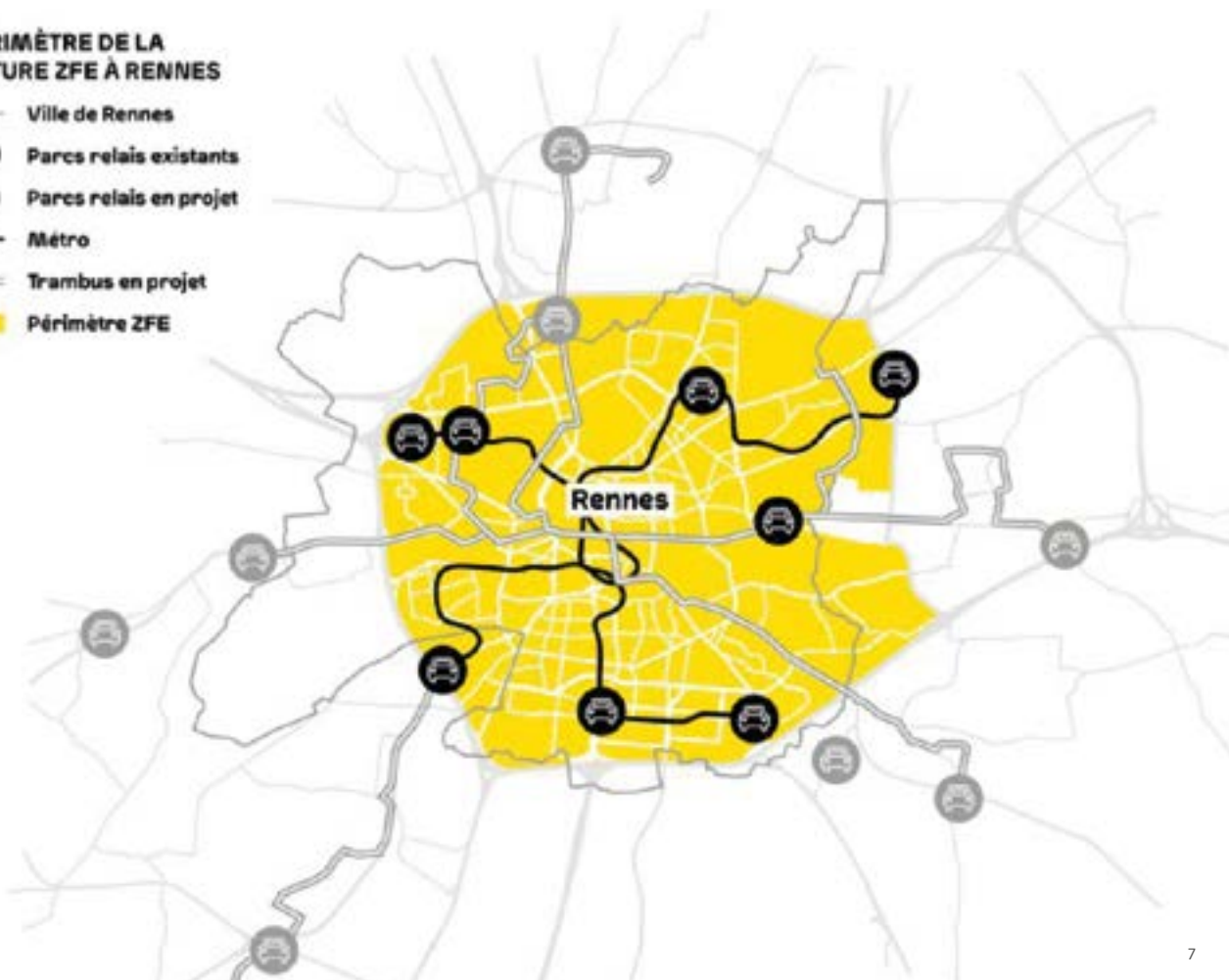
CALENDRIER

Les interdictions s'échelonneront entre le 1^{er} janvier 2025 et le 1^{er} janvier 2030 :

- 1^{er} janvier 2025 : tous véhicules motorisés non classés
- 1^{er} janvier 2027 : les Crit'Air 5
- 1^{er} janvier 2029 : les Crit'Air 4
- 1^{er} janvier 2030 : les Crit'Air 3

PÉRIMÈTRE DE LA FUTURE ZFE À RENNES

- Ville de Rennes
- Parcs relais existants
- Parcs relais en projet
- Métro
- Trambus en projet
- Périètre ZFE



EN BREF

Sont présentés dans "En Bref" les sujets délibérés lors du Conseil municipal du 17 octobre 2024.

Pour retrouver l'intégralité des délibérations du Conseil municipal sur le site internet de la commune.

Territoires Publics

Présentation du rapport sur les actions entreprises à la suite des observations de la Chambre Régionale des Comptes "CRC".

Encadrement des ouvertures

exceptionnelles les dimanches et préconisation sur les ouvertures les jours fériés pour les commerces de détail en 2025.

Rapport d'observations définitives de la Chambre Régionale des Comptes

sur la gestion de Rennes Métropole - Gouvernance et situation financière - Exercices 2016 et suivants.

Rapport d'activités et de développement durable de Rennes Métropole - 2023

PREMIÈRE PROMETTEUSE

Un concours de desserts plébiscité !

À la Ruche, le mercredi 2 octobre, nous nous serions presque cru dans un top chef montgermontais ! 10 desserts, 10 histoires touchantes pour un jury de 6 goûteurs.



PALMARÈS

■ La charlotte aux fraises de Patrick Denot (catégorie adulte)
"Il y a des souvenirs qui nous tiennent toute une vie (...) à chaque fois que je prépare une charlotte pour mes enfants, je retrouve en moi ce souvenir, ce moment tendre et nostalgique où le temps d'un goûter ma grand-mère avait su transformer quelques fraises en un trésor de douceur."

■ La tarte chocolat noisettes de Suzanne Gallen (catégorie 12/18 ans)
"Lorsque je me rends chez ma grand-mère pendant les vacances à Belle-Île, nous avons toujours l'habitude de savourer des délicieux gâteaux bretons aux noisettes, riches en gourmandise. En hiver, ces desserts sont accompagnés d'un chocolat chaud réconfortant, dégusté près de la cheminée. C'est cette nostalgie et ces moments partagés qui m'ont inspiré à réaliser cette tarte chocolat noisettes"

■ La bûche d'Alix et Charline Lambert (catégorie en équipe)
 Un dessert réalisé à 4 mains, comme le faisait Charline avec sa grand-mère à Noël, quand elle était petite.
"Ma grand-mère préparait spécialement pour les enfants une bûche roulée. J'adorais passer du temps en cuisine étant petite, surtout à Noël ! C'est une tradition que j'ai conservée et que je reproduis avec mes enfants"

■ Le far breton d'Emmanuelle Nana Hganle (catégorie moins de 12 ans)
"Le far breton est un dessert traditionnel du côté de ma maman depuis quatre générations. J'ai fait ce gâteau qui me rappelle les retrouvailles avec mon cousin et mes cousines lors des goûters. Je le réalisais avec ma mamie le matin, un moment à deux, de rires et de peurs, car elle paniquait de voir sa vaisselle cassée et les ingrédients renversés !"



Le jury était composé d'un professionnel, d'un élu et de personnes représentant chaque catégorie d'âge du concours : Joan Palais (propriétaire et pâtissier de la boulangerie "Au Palais des gourmets"), Bertrand Guitton, conseiller municipal délégué à l'enfance, Jacqueline Chainon, Esther Mauduit, Thelma Richer, Célia Robert.



LES RECETTES SONT EN LIGNE !

Retrouvez sur le site internet de la commune les recettes de tous les participants !

ACCUEIL DES NOUVEAUX ARRIVANTS SAMEDI 23/11 À 10H

Chaque année, le Conseil municipal invite les nouveaux Montgermontais à une matinée de bienvenue.

Vous êtes arrivés à Montgermont il y a moins d'un an ?

Rendez-vous samedi 23/11 à 10h salle Hoëdic à Espace Évasion Bernard Douard.

Pour une meilleure organisation de cette matinée vous pouvez vous inscrire via le formulaire en ligne sur le site internet de la commune.

COLLECTE BANQUE ALIMENTAIRE

Les vendredi 22 et samedi 23/11 aura lieu la grande collecte nationale de la banque alimentaire. Mobilisons-nous pour soutenir ceux qui en ont besoin sur notre commune.

PRODUITS MANQUANTS

- Lessive
- Papier toilette
- Liquide vaisselle
- Sacs poubelles
- Thon
- Sardines
- Maquereaux
- Légumes secs et conserves
- Café lyophilisé
- Biscotte
- Confiture
- Sucre en morceaux
- Thé et infusion

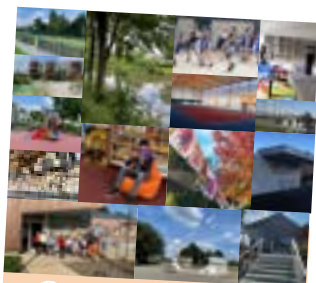
BESOIN DE BÉNÉVOLES

L'Escale, l'épicerie intercommunale, recherche des bénévoles pour tenir des permanences au Carrefour City de Montgermont de 9h à 17h. Si vous souhaitez participer en donnant 2h de votre temps et ainsi contribuer à cette chaîne de solidarité nationale faites vous connaître à l'accueil de la mairie.

Plus d'infos :

02 99 68 83 88

mairie@ville-montgermont.fr



Bienvenue

Accueil des nouveaux arrivants
23/11/2024

DU NOUVEAU DANS VOTRE ROBINET

La gestion de l'eau potable devient publique

La distribution de l'eau potable sur la commune de Montgermont devient publique à compter du 1^{er} janvier 2025. Elle sera gérée par la Société Publique Locale (SPL) Eau du Bassin Rennais.



Créée en 2013, la SPL Eau du Bassin Rennais est déjà présente sur 24 communes du territoire : elle a produit, en 2023, 26 millions de mètres cubes d'eau pour 50% des habitants du département. La SPL Eau du Bassin Rennais gère 8 stations de potabilisation, notamment l'usine de Villejean, l'usine et le barrage de Rophemel ou encore l'usine de Mézières sur Couesnon. La SPL a distribué près de 18 millions de mètres cubes en 2023.

La SPL Eau du Bassin Rennais a pour actionnaire la Collectivité Eau du Bassin Rennais et Rennes Métropole. Elle compte plus de 200 salariés et dispose notamment d'un Centre de Service Usagers basé à Rennes, qui répond aux demandes des abonnés. La tarification progressive et sociale est maintenue, avec notamment la gratuité des 10 premiers m³

consommés chaque année pour les particuliers disposant d'un compteur individuel et abonné au service de l'eau, et le dispositif Crédit Eau Famille Nombreuse, à partir du 3^e enfant, pour les familles abonnées au service. Les ambitions d'Eau du Bassin Rennais sont de préserver les ressources, gérer durablement le réseau de distribution et les équipements associés et renforcer le service aux usagers. Eau du Bassin Rennais est le garant d'une eau de qualité, au juste coût, en toute transparence.

UN COURRIER INFORMATIF

Chaque abonné au service de l'eau potable va recevoir, en décembre 2024, un courrier d'information présentant la SPL Eau du Bassin Rennais et la gestion de l'eau potable sur le Bassin Rennais. Le règlement de service de l'eau potable sera téléchargeable à partir du 1^{er} janvier 2025 sur le site internet et disponible sur simple demande par téléphone ou courrier.

Contacts

- Service Relation Usagers : 02 23 22 00 00
Du lundi au vendredi de 8h30 à 12h30 et de 13h30 à 17h
- Eau du Bassin Rennais : 15, rue du Doyen Denis Leroy à Rennes
- www.eauidubassinrennais.fr

Accueil des usagers au PIMMS

- Médiation Rennes - 47 Avenue des Pays-Bas 35200 Rennes
- Lundi, mercredi (sur rendez-vous), vendredi : 9h-12h30 et 14h-17h15
 - Mardi (sur rendez-vous) : 14h-19h30
 - Jeudi : 14h-17h15

LA VIE DES ÉCOLES

ÉCOLE MATERNELLE GÉRARD PHILIPPE

Classe dehors

Cette année les moyens-grands et les grandes sections de l'école feront la classe à l'extérieur ! Il faut apprendre à se concentrer à l'extérieur de la classe et à observer. Ce premier vendredi d'automne, les enfants de la classe des moyens-grands ont étudié les arbres, en observant leurs feuilles, leurs fruits et leurs écorces pour pouvoir les différencier. "Nous savons reconnaître le bouleau et différencier le marronnier du châtaignier, le marron

de la châtaigne. Nous avons récolté des feuilles que nous faisons sécher pour fabriquer un herbier et pour nos créations artistiques." Quant aux grandes sections, pour cette première séance, ils ont exploré une partie de leur immense cour de récréation pour y découvrir les insectes et autres animaux qui y vivent : escargots, araignées, vers de terre mais aussi un écreuil ! La cour est bien plus peuplée qu'il n'y paraît. Les enfants ont étudié de près ces petites bêtes et ont



appris à apprivoiser leurs peurs. Ces sorties sont aussi l'occasion de travailler l'esprit d'équipe pour réussir ensemble à construire une cabane et la faire tenir debout !



Dégustation de pommes

Voici l'automne, l'occasion de déguster un fruit bien emblématique de cette saison : la pomme ! Dans la classe de TPS/PS, Frisou, la mascotte des élèves, leur a apporté tout un assortiment de pommes à déguster : la douce Golden jaune, la Gala bien rouge et la Granny qui pique un peu la langue par son acidité ! Quelle que soit sa préférence, les pommes, c'est facile à manger et tous se sont prêtés avec ravissement et gourmandise au jeu de cette dégustation !



ÉCOLE ÉLÉMENTAIRE GÉRARD PHILIPPE

Quand j'étais petit...

Depuis 6 mois, un groupe d'élèves de cycle 3 de l'école Gérard Philippe travaille avec les résidents de la Maison Héléna. Ces échanges ont été l'occasion de mettre en relief les différences mais aussi les similarités entre être enfant dans les années 1940 et aujourd'hui. Beaucoup de choses ont évolué mais d'autres n'ont pas changé comme certains aspects de la relation fille-garçon.

Les élèves ont grandi à travers ce projet, ils ont appris l'écoute et le respect dus aux personnes âgées. Ce projet s'est clôturé le 4 octobre lors de la semaine "Y à d'la joie" par une représentation théâtrale à Espace Évasion. Grand succès pour ce spectacle !



Après-midi "balle au pied"

Les CM1 et CM2 ont bénéficié d'une animation "balle au pied" encadrée par des apprentis éducateurs accompagnés de leurs formateurs LBF (ligue de Bretagne de football), pour initier les enfants à une pratique du football alliant sport, plaisir et fairplay. L'idée de cette pratique adaptée, n'est pas de performer mais bien de passer un bon moment avec des messages et des valeurs communes au sport et à l'école.

Bonne santé et non violence : les ingrédients essentiels pour bien apprendre !



C'est le gendarme de la Maison de la prévention et de protection des familles d'Ille-et-Vilaine qui l'a dit, le jeudi 26 septembre aux 45 élèves de CM2. L'échange a porté sur le rôle de l'école dans la vie des enfants et sur la violence du quotidien qui pollue notre vie. Le gendarme a insisté sur les risques et l'agressivité inhérents aux jeux en ligne et aux réseaux sociaux surtout

chez les enfants pour lesquels la loi les interdit avant 15 ans. Il a donné des conseils aux jeunes pour éviter les tensions et la banalisation des insultes en s'appuyant sur les critères fondamentaux pour une bonne santé préconisés par l'Organisation Mondiale de la Santé : être bien dans son corps, dans sa tête et dans son groupe. Les enfants ont donc appris que c'est important d'aller bien pour bien travailler et que pour être bien dans son corps, dans sa tête et dans son groupe, il est fondamental d'"envoyer de la santé" aux copains, il faut penser à propager la gentillesse : des compliments, de l'entraide, des félicitations... Bref, l'école doit être un lieu de sérénité.

APE



Après le succès de la 3^e fête du jeu de septembre, rendez-vous à la "Zumba party" du vendredi 29 novembre à Espace Évasion, de 19h à 20h30. Animée par Johana, une coach au dynamisme contagieux ! Tous les évènements et ventes associées, organisés par l'APE serviront à financer les projets des écoles Gérard Philipe. Si vous souhaitez y participer retrouvez toutes les informations en flashant le QR code ci-dessus.

ÉCOLE NOTRE DAME

L'Europe à l'honneur

L'Europe a été mise à l'honneur à travers un projet éducatif riche et varié. Les élèves ont exploré les cultures de différents pays : Angleterre, Écosse, Italie, Grèce et Espagne. En classe, les enfants ont préparé et dégusté des plats traditionnels. Ils ont également voyagé à travers l'histoire en découvrant des monuments emblématiques tels que Big Ben, le Colisée, l'Acropole ou la Sagrada Família. L'apprentissage de mots en anglais, italien et espagnol a ajouté une dimension linguistique à l'expérience. Des parents d'élèves sont venus enrichir ce projet en partageant leurs expériences, anecdotes et traditions culturelles, rendant les découvertes encore plus vivantes. Pour la prochaine période, c'est l'Afrique qui sera mise à l'honneur, offrant aux élèves de nouvelles découvertes culturelles et linguistiques.

Un petit déjeuner anglais



Tous les élèves de l'école ont participé à un petit déjeuner anglais. Au menu : pancakes, scones, œufs frits, flageolets à la tomate, thé. Avant l'événement, les enfants avaient appris à nommer les ingrédients en anglais pour pouvoir passer leur commande. Les élèves de CM1 et CM2 se sont chargés du service, transformant la salle en un véritable café britannique.

École dehors



Les écoliers poursuivent l'apprentissage en plein air en participant à des activités pédagogiques en extérieur. Ici, la classe de CP-CE1 qui allie plaisir et responsabilité en participant une session de nettoyage à Espace Détente. Cette activité, en plus de renforcer leur lien avec la nature, leur a permis de contribuer activement à l'entretien de leur environnement. Apprendre tout en prenant soin de la planète ! Une belle manière d'apprendre en agissant.

Rencontre endurance



Tous les élèves se sont retrouvés pour une rencontre d'endurance. Chaque enfant a couru selon ses capacités, réalisant ainsi son propre temps, dans un esprit de dépassement de soi. Des parents étaient également présents, participant à la course aux côtés des enfants, ou les encourageant avec enthousiasme. Un moment sportif qui a renforcé l'esprit d'équipe.

Entre performances sportives et vibrations musicales



Le 11 octobre, les CM2 ont vécu une journée mémorable lors du cross réunissant les CM2 et les 6^e du secteur. Chacun a donné le meilleur de lui-même, notamment lors des courses des as et du cœur. La classe est particulièrement fière des excellents résultats obtenus, avec

une médaille de bronze pour la course des filles et une belle 5^e place chez les garçons. Après un repas convivial, les élèves ont découvert le collège avec l'aide des anciens. La journée s'est clôturée par un concert énergique du groupe Hopen, qui a enflammé la salle !

DE MONTGERMONT À SCIENCES PO

Le parcours de Myriem

Poursuivre ses études supérieures à Sciences Po, c'était le rêve que Myriem nourrissait depuis son entrée au lycée. Et elle l'a réalisé avec brio !

"Comme tout le monde j'ai eu des moins bonnes notes, des échecs divers et variés, je ne pensais pas être capable de réussir de nombreuses fois, j'ai beaucoup stressé, pleuré, bref c'était loin d'être une évidence ! Persévérer même quand on ne se sent pas capable de réussir, c'est la clé pour atteindre notre objectif, il faut apprendre à rien lâcher, peu importe la difficulté. C'est sûrement la plus grande leçon que je tire de cette année de terminale."

Myriem, jeune étudiante de 18 ans, réside sur la commune depuis sa naissance. Elle a été élève aux écoles publiques Gérard Philipe de Montgermont, collégienne à Françoise Dolto à Pacé et lycéenne à Pierre Mendès France à Rennes. Ambitieuse et déterminée, elle a su se bâtir un parcours remarquable pour atteindre son objectif. Dès son entrée en seconde, Myriem avait un objectif clair : intégrer Sciences Po. Passionnée par l'histoire et la géopolitique, elle n'en aime pas moins les mathématiques : "c'est une matière qui m'a toujours passionnée, et ce depuis que je suis petite. J'ai donc décidé de les garder en spécialité en première et terminale. J'avais des bonnes notes et je voulais conserver un profil avec une part scientifique". Myriem s'intéresse aussi aux sciences économiques, mais l'aspect sociologique la séduit moins, ce qui l'a amenée à se concentrer davantage sur sa spécialité de cœur : Histoire-Géographie, Géopolitique et Sciences politiques (HGGSP). Son 20/20 à l'épreuve du bac pour cette matière le témoigne d'autant plus ! "L'histoire, c'était ma deuxième matière préférée, la géopolitique a été une vraie révélation ! Comprendre les enjeux de puissance, les rivalités entre nations, c'est quelque chose que j'ai trouvé fascinant". Ce goût pour la complexité et la curiosité

se sont avérés essentiels dans son parcours vers Sciences Po, où l'étude des relations internationales occupe une place centrale.

UN CONCOURS EXIGEANT, UNE PRÉPARATION RIGoureuse

Réussir le concours de Sciences Po Paris est loin d'être simple. Myriem a dû franchir plusieurs étapes. La première étant de se constituer un dossier scolaire irréprochable avec de très bonnes notes. Ses deux 20/20 au bac de français ont été plus qu'un bon début ! Une fois le dossier scolaire validé, les épreuves d'entrée à Sciences Po commencent. Tout d'abord, un écrit. Pour cet exercice, elle choisit un sujet d'actualité : rédiger le discours de la cérémonie d'ouverture des Jeux Olympiques. "C'était impressionnant de devoir rédiger un tel discours à seulement 17 ans, mais j'ai eu la chance d'être bien encadrée, notamment par mon professeur d'HGGSP, qui m'a beaucoup aidée à peaufiner mes idées et à supporter le stress que cet exercice impliquait". Puis est venu l'oral, la partie la plus redoutée : "L'oral, c'est vraiment le plus difficile. On doit analyser une image sans contexte et en parler pendant 10 minutes. C'est un exercice intimidant, qui plus est en visioconférence, où l'échange humain est plus compliqué." Grâce à sa préparation intensive, incluant huit oraux blancs, Myriem a su relever le défi. Passer toutes ces épreuves ne s'est pas fait sans stress. Son entourage l'a beaucoup aidée ainsi que l'escalade : "quand je stressais trop, je faisais une pause, je partais grimper. Ça m'a permis de gérer la pression et de garder le cap."

"Ce qui fait la force de Myriem c'est cette envie de constamment chercher à se perfectionner. Elle a su tenter des choses, écouter attentivement les conseils et surtout rebondir de ses erreurs." Nicolas Gourlay, professeur d'HGGSP à Pierre Mendès France.

Puis la bonne nouvelle tant attendue est arrivée : "Quand j'ai vu l'acceptation, j'étais sur un nuage. C'était un rêve qui devenait réalité et au vu de la note de mon dossier d'admission, 78/80, c'était un grand accomplissement après une année riche en émotions".

DEVENIR DIPLOMATE

Intégrer Sciences Po, Myriem peut désormais cocher cette ligne sur sa liste d'objectifs à atteindre ! Maintenant elle travaille pour atteindre le prochain : devenir diplomate. "Depuis longtemps, je veux représenter mon pays, œuvrer à l'échelle internationale. La médiation, les négociations, tout cela me passionne. Et surtout œuvrer pour la paix, qui dans le contexte actuel et futur s'avérera complexe, mais c'est un autre défi qui m'attend et pour lequel il me reste beaucoup à apprendre". Ses premières années à Sciences Po se dérouleront à Reims, où elle suivra un cursus spécialisé sur l'Amérique du Nord, acteur incontournable en relations internationales, de part leur place de première puissance mondiale. Myriem envisage ensuite une année à l'étranger, puis un master. Avec sa détermination, sa curiosité et son amour pour la complexité, nul doute qu'elle continuera à briller dans ses futurs projets !



Myriem Bataille Lamrani Alaoui entourée de ses professeurs d'Histoire, Géographie, Géopolitique et Sciences Politiques, Thomas Hamard et Nicolas Gourlay, au lycée Pierre Mendès France. "Merci milles fois à eux d'avoir toujours cru en moi, et de m'avoir épaulée ces trois dernières années. Cette réussite est certes la mienne, mais elle représente aussi le fruit de leur travail et je leur en serai éternellement reconnaissante".

ASPB

À l'ombre du noyer, les élèves de l'ancienne école publique se sont retrouvés.

Beaucoup d'émotion le samedi 5 octobre lors du rassemblement qui a réuni les anciens élèves et les amis de l'Association de Sauvegarde du Patrimoine Bati Montgermontais ! À la suite de l'inauguration des bâtiments rénovés, rendez-vous était donné pour fêter la réhabilitation des anciennes école et mairie autour d'un apéritif. Ce moment convivial a rassemblé environ 130 personnes, anciens élèves, enseignants et défenseurs du patrimoine. Il a permis notamment aux anciens élèves de partager des souvenirs, se remémorer des anecdotes et surtout de projeter des retrouvailles. L'ensemble des participants a salué le beau travail de rénovation de ces bâtiments et l'importance de conserver et entretenir la mémoire des lieux. Toute la semaine suivante, environ 150 visiteurs ont pu apprécier l'exposition retraçant une rétrospective architecturale, les rythmes scolaires depuis 1880, des extraits des témoignages d'élèves et enseignants et une vitrine d'objets scolaires datant de 1900 aux années 1960 ! Les personnes ayant connu Montgermont pendant cette période ont eu plaisir à reconnaître les élèves sur les photos... Hélas, l'association n'a pu retrouver que 6 photos de 1948 à 1969 ! Il est encore temps de partager vos photos si vous en retrouvez !



Contact

Christine Paré : 07 89 52 82 70 // aspbm35760@gmail.com

VITAL SPORT



L'association Vital Sport Montgermont a débuté la saison en proposant un nouveau cours de "BodyZen" dirigé par Isabelle Oréac le mardi matin. Les personnes inscrites ont fait part de leur satisfaction de pratiquer ces nouveaux exercices. Les trois cours de Pilâtes dispensés tous les jeudi sont toujours très appréciés. Il reste des places dans celui de 16h45 à 17h45. Les cours de marche nordique tous les mercredis matins menés par Frédéric ont repris avec bonne humeur. Enfin, les quatre cours de mise en forme et d'entretien dispensés les lundi, mardi et mercredi ont enregistré une augmentation des inscriptions, preuve de l'envie des personnes de prendre en main leur santé.

GUÉ D'OLIVET

PLACES DISPONIBLES

Si certains cours ne peuvent plus recevoir de participants, d'autres peuvent encore vous accueillir, n'hésitez pas à contacter l'association.

■ Vendredi 8/11 : Qi Gong / Tai chi chuan

Il reste des places sur le cours du vendredi de 9h30 à 10h45 Salle Houat - Espace Évasion. Un cours d'essai est possible après les vacances, le vendredi 8 novembre.

Nul besoin d'être souple ou sportif pour commencer à pratiquer, on s'accepte tel que l'on est. Une pratique régulière renforce le système immunitaire, rend serein et alerte, affine les sens, contribue à l'harmonisation du corps, des émotions et de l'esprit. Adhésion prorata temporis. Tenue souple adaptée, en coton uni - chaussures souples

■ Théâtre : agrandir la troupe

Les jeunes inscrits à l'activité théâtre cherchent des compères pour compléter la troupe ! Les cours se déroulent de 14h à 15h30 tous les mercredis en période scolaire à Espace Évasion. Un spectacle clôt l'année courant juin. Acteurs ou actrices débutants ou confirmés, venez les rejoindre ! À partir de 7 ans.

GYMNASTIQUE : UNE ÉQUIPE TONIQUE



Bel engouement pour les inscriptions 2024-2025 au cours de gymnastique et parkour du Gué d'Olivet dont la plupart des groupes affichent complet. Les enfants sont tous ravis des cours proposés par leur nouveau professeur Aubin Moizan !

Renseignements :
www.leguedolivet.fr

BASKET

MOBILISATION POUR OCTOBRE ROSE

Le Basket Club Montgermont s'est engagé sur deux week-ends à soutenir "Octobre Rose", opération d'un mois pour sensibiliser au dépistage du cancer du sein. Le rose est donc devenu la couleur des maillots, du logo (avec l'association du ruban) et du ballon pendant les échauffements des rencontres sportives des 5/6 et 12/13 octobre. L'ICRB (Institut de Cancérologie Radiothérapie Breïtillien) était présent avec un stand de sensibilisation. Pour récolter des fonds, le club a organisé des concours de shoots et une tombola. La recette sera reversée à une association de lutte contre le cancer.



Les plus jeunes du club étaient associés à cette opération et certains d'entre eux ont pu accompagner l'entrée des seniors masculins 1 lors de la présentation d'équipe pour la rencontre les opposant à Hennebont. C'est ainsi avec ferveur et enthousiasme qu'ils ont soutenu notre équipe, qui s'est imposée 77 à 65.

VOLLEY

Une bonne nouvelle de début de saison : l'équipe départementale senior féminine évolue désormais au niveau pré-régional. Deux belles montées en seulement une année ! Fin septembre, le club a accueilli un plateau de jeunes M11 à la salle de la Duchesse Anne. Après quelques semaines d'entraînement, il s'agissait pour beaucoup de leur première compétition de volley-ball. Un peu de stress mais coachés par Ewin et Layna, la bonne humeur était présente !



Les équipes M11 du MVBC engagés en championnat M11.

Prochains matchs à domicile

Equipe Nationale 3F - MVBC1)

- 02/11 : CPB Rennes
- 24/11 : Cesson S' Briec

Equipe Régionale - MVBC2

- 02/11 : S' Renan Iroise Volley
 - 23/11 : Brocéliande Volley
- Equipe Pré-Région - MVBC3
- 23/11 : Guignen VB

CYCLO

JOURNAL DE BORD DE LA SORTIE ANNUELLE DU CLUB CYCLO DE MONTGERMONT

"Au matin du jeudi 5 septembre, nous sommes 9 cyclos à prendre le départ pour notre traditionnelle escapade de 3 jours. Après le sud l'année dernière, direction le nord avec pour destination : Bagnoles de l'Orne. L'esprit club est là, l'envie et la bonne humeur sont au rendez vous, mais cependant la couleur du ciel est plutôt celle des mauvais jours, ce qui ne présage rien de bon ! Après quelques tours de pédales et une vingtaine de kilomètres parcourus, comme nous le pressentions, la pluie fait son apparition, le plaisir de rouler n'est plus le même, il faut rester très vigilant, la route devient glissante et dans ces conditions les freins à patins n'ont pas l'efficacité des disques. La pluie est notre compagne de route au fil des traversées de Liffré, Mézière sur Couesnon, Saint Hilaire des Landes. À Saint Étienne en Coglès, on a la chance de voir un café ouvert, encore faut-il pouvoir entrer, car nous sommes trempés et dégoulinants ! La patronne nous accueille avec bienveillance et de plus, met à notre disposition des serviettes de bain. On ne peut qu'apprécier ce geste ô combien attentif et généreux. Après cette halte bienvenue, qui a permis de nous réchauffer, nous poursuivons notre route vers Mortain pour la pause déjeuner et heureusement la pluie a cessé. Pour nous, ce moment de restauration est attendu et bienvenu, grâce à l'efficacité indéfectible de

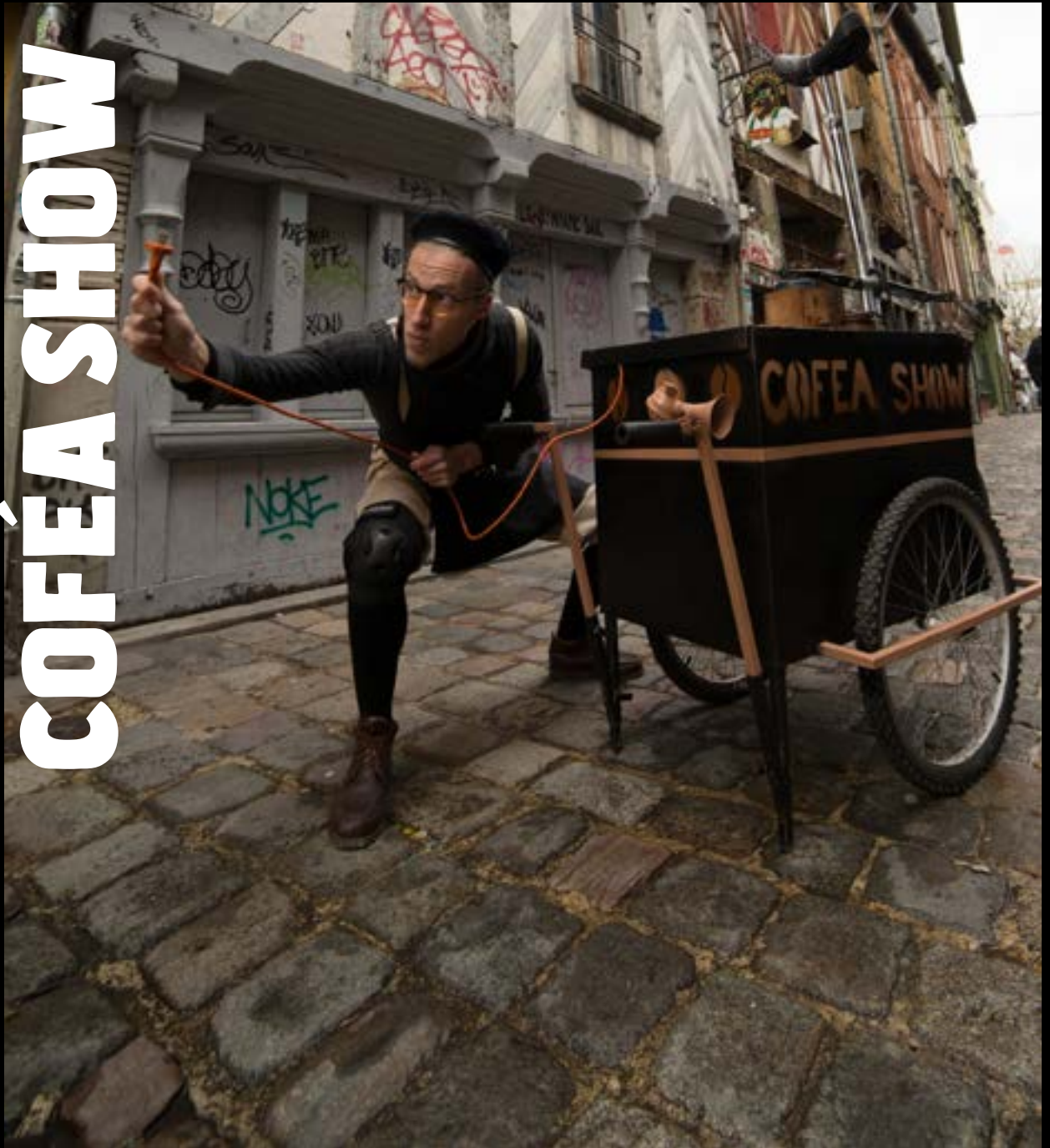
l'intendance, assurée par les 10 accompagnateur.trice.s. Après avoir repris des forces, il reste environ une cinquantaine de kilomètres avant notre hôtel, avec un parcours plutôt musclé. Nous traversons Domfront, ville fleurie, perchée sur un promontoire, riche en monuments historiques, château médiéval, églises et manoirs, maisons médiévales à colombages... Arrivée à Bagnoles de l'Orne, admirable commune de moins de 3 000 habitants, au cœur de la forêt d'Andaine, seule station thermale du grand ouest, avec le quartier "Belle Epoque", lotissement résidentiel de la bourgeoisie du XX^e siècle, composé de superbes villas richement ornementées. Après avoir pris possession de nos chambres, une douche bienvenue, un excellent dîner nous attend, suivi d'une nuit récupératrice. Le lendemain matin quartier libre pour tous, à la découverte de la cité thermale qui ne manque absolument pas de charme et de curiosités, avec le jardin du Lac, l'hôtel du Roc au Chien, la villa Simone, l'église Sacré Cœur, le château de la Roche Bagnoles, aujourd'hui mairie dans un parc admirable de 18 hectares, avec plus de 150 essences dont des séquoias géants, le casino du Lac, les Thermes... L'après-midi, les accompagnateur.trice.s vont jouer les touristes pendant que nous, les cyclos, parcourons 76 kilomètres avec un dénivelé de plus de 1 000 mètres dans la forêt d'Andaine, une remarquable forêt de 5 400 hectares avec de multiples essences, traversée par 3 rivières, des sentiers de randos bordés de champignons et à l'automne si vous avez une oreille attentive, le brame du cerf. Le parcours a bien chauffé et

torturé nos muscles ! Une dernière nuit avant le retour vers Montgermont. Le matin, au départ, le ciel est menaçant mais il ne pleut pas (encore). Les kilomètres s'additionnent, nous faisons une pause café en Mayenne, dans le petit village de Carelles, par chance, juste avant une bonne averse. Carelles qui présente la particularité d'organiser une fête communale, avec un corso chorégraphique musical, défilé de chars, groupes de musiques et cerise sur le gâteau, élection de Miss Mayenne avec la présence d'une ancienne Miss France. On laisse passer l'averse, avant de poursuivre vers Châtillon en Vendelais pour l'intermède déjeuner, le ciel est dégagé et le soleil brille, pour mieux profiter de l'environnement bucolique, avec un vaste étang (121 hectares) ceinturé de roselières et de prairies bordées d'arbres, un sentier aménagé et un observatoire permet d'en apprécier toutes les curiosités. Après une restauration fortifiante, retour vers Montgermont, en sachant que l'orage approche et menace pour notre arrivée, mais fort heureusement, évité de justesse ! La boucle est bouclée, avec ses 375 kilomètres et 4 000 mètres de dénivelé, juste une crevaison. Merci à Jean Yves, notre routeur habituel et confirmé, qui rend notre parcours serein et confortable, malgré une météo qui fut notre talon d'Achille. Les éditions se suivent, toujours dans l'excellence et le plaisir partagé, grâce à l'enthousiasme de tous. Encore bravo et à l'année prochaine !"

Par Michel Beaugendre, secrétaire du Cyclo-Club de Montgermont.



COFÉA SHOW



DIM 10/11

CLOWN

Par la Compagnie Los Fariniz

Tarif : 7€ / 5€ / 2,50€ Carte Sortir!

resa@ville-montgermont.fr

Espace Évasion - 16h